

Daniela Stoicescu
Oana-Mari Solomon
Cristina Rizea

Educație plastică

5

Manual pentru clasa a V-a



Acest manual școlar este proprietatea Ministerului Educației.
Acest proiect de manual școlar este realizat în conformitate cu Programa școlară aprobată prin Ordinul ministrului educației și cercetării nr. 3393/28.02.2017.

116.111 – numărul de telefon de asistență pentru copii

Daniela Stoicescu

Oana-Mari Solomon

Cristina Rizea

Educație plastică

5

Manual pentru clasa a V-a

Manualul școlar a fost aprobat de Ministerul Educației prin ordinul de ministru nr. 4065/16.06.2022.

Manualul este distribuit elevilor în mod gratuit, atât în format tipărit, cât și digital, și este transmisibil timp de patru ani școlari, începând cu anul școlar 2022–2023.

Inspectoratul școlar

Școala/Colegiul/Liceul

ACEST MANUAL A FOST FOLOSIT:

Anul	Numele elevului	Clasa	Anul școlar	Aspectul manualului*	
				la primire	la predare
1					
2					
3					
4					

* Pentru precizarea aspectului manualului se va folosi unul dintre următorii termeni: nou, bun, îngrijit, neîngrijit, deteriorat.

- Cadrele didactice vor verifica dacă informațiile înscrise în tabelul de mai sus sunt corecte.
- Elevii nu vor face niciun fel de însemnări pe manual.

Educație plastică. Manual pentru clasa a V-a

Daniela Stoicescu, Oana-Mari Solomon, Cristina Rizea

Referenți științifici: Lect. univ. dr. George Moscal, Facultatea de Arte Plastice, Universitatea Națională de Arte, București
Prof. drd. Vlad-Dan Perianu, Liceul de Arte Plastice „Nicolae Tonitza”, București

Copyright © 2022 Grup Media Litera

Toate drepturile rezervate



Editura Litera

tel.: 0374 82 66 35; 021 319 63 90; 031 425 16 19

e-mail: contact@litera.ro

www.litera.ro

Editor: Vidrașcu și fii

Redactor: Mihaela Spurcaci

Corector: Carmen Bitlan

Credite foto: Dreamstime, Shutterstock

Copertă: Vlad Panfilov

Tehnoredactare și prepress: Ana Vărtosu

Descrierea CIP a Bibliotecii Naționale a României
STOICESCU, DANIELA

Educație plastică : manual pentru clasa a V-a
/ Daniela Stoicescu, Oana-Mari Solomon, Cristina
Rizea. - București : Litera, 2022

ISBN 978-606-33-9171-2

I. Solomon, Oana-Mari

II. Rizea, Cristina

37

Cuprins

I. Diversitate	7	Lecția 4. Contraste valorice între lumină și umbră	43
Lecția 1. Recapitulare. Materiale și tehnici de lucru	8	Recapitulare	45
Lecția 2. Arte plastice: ramuri, genuri, spațiul plastic	11	Evaluare	46
Lecția 3. Atelier de artist. Mapa de lucrări	14	V. Adevăr	47
Recapitulare	15	Lecția 1. Amestecuri cromatice și acromatice: nuanțe și griuri	48
Evaluare	16	Lecția 2. Pictura în culori de apă. Tratarea picturală	51
II. Curaj	17	Lecția 3. Efectele emoționale ale acordurilor de culori	53
Lecția 1. Elemente de limbaj plastic: punctul ...	18	Recapitulare	55
Lecția 2. Elemente de limbaj plastic: linia	19	Evaluare	56
Lecția 3. Desenul în creion sau în cărbune	21	VI. Echilibru	57
Lecția 4. Elemente de limbaj plastic: pata	23	Lecția 1. Imaginea plastică bidimensională, plană	58
Recapitulare	25	Lecția 2. Noțiuni de compoziție. Compoziția liberă. Unitatea compoziției	59
Evaluare	26	Lecția 3. Organizarea spațiului plastic închis sau deschis prin linie și pată. Centrul de interes	61
III. Claritate	27	Lecția 4. Compoziții cu dominantă verticală, orizontală, oblică	64
Lecția 1. Elemente de limbaj plastic: forma bidimensională	28	Recapitulare	67
Lecția 2. Elemente de limbaj plastic: forma tridimensională	29	Evaluare	68
Lecția 3. Modelajul în lut	30	VII. Unicitate	69
Lecția 4. Activarea simțurilor prin materialele din care sunt făcute obiectele de artă asupra privitorului. Experiențe cu diferite materiale și tehnici	31	Lecția 1. Comentariu de artă	70
Recapitulare	33	Lecția 2. Vedere de ansamblu asupra istoriei artei universale; periodizare	71
Evaluare	34	Recapitulare	74
IV. Prietenie	35	Evaluare	75
Lecția 1. Culorile spectrului solar. Clasificarea culorilor: culori primare, culori binare de gradul I și II	36	Recapitulare finală	76
Lecția 2. Clasificarea culorilor: culori calde și reci, culori complementare. Nonculori	38	Evaluare finală	78
Lecția 3. Elemente de limbaj plastic: culoare, valoare	41	Dicționar	80

Structura unei unități tematice

un citat înțelept, care să te inspire

numărul și titlul unității tematice

competențe

titlurile lecțiilor

imagini care au legătură cu lecțiile
din unitatea tematică respectivă

exemplu de pagini
care conțin o lecție



Competențe generale și specifice, conform programei școlare pentru disciplina *Educație plastică pentru clasele a V-a – a VIII-a*, aprobată prin ordinul Ministerului Educației Naționale nr. 3393/2017:

- 1. Receptarea cu sensibilitate și spirit critic a mesajelor artistic-vizuale în scopul formării culturii artistice de bază.**
 - 1.1. Conștientizarea existenței unui mesaj transmis prin limbaj artistic.
 - 1.2. Observarea elementelor de limbaj în lucrări de artă și în compoziții proprii.
 - 1.3. Observarea diferențelor între forme de comunicare artistică, plastică și decorativă, care apar de-a lungul timpului, în diferite culturi.
- 2. Utilizarea de instrumente și tehnici variate specifice artelor vizuale, plastice și decorative.**
 - 2.1. Utilizarea adecvată a diferitelor instrumente, materiale și tehnici specifice artelor vizuale, plastice și decorative.
 - 2.2. Explorarea registrului expresiv al limbajului plastic utilizând tehnici specifice.
- 3. Exprimarea ideilor, sentimentelor și a mesajelor, utilizând limbajul artistic-visual în contexte variate.**
 - 3.1. Crearea de produse artistice.
 - 3.2. Implicarea în evenimente culturale școlare și extrașcolare care valorifică artele vizuale.

Simboluri și casete

Lecția 1. Titlul lecției Titlurile lecțiilor



Casetele cu margine punctată, însoțite de simbolul *becului gânditor*, fac trimitere către observarea cu atenție a realității din jurul tău. În același timp, sunt un prilej de reflecție. Vei descoperi că, atunci când îți pui întrebări, înveți de drag, cu mai multă ușurință.

Între chenarele de acest tip, care au culori diferite în fiecare unitate, vei găsi informații noi, prezentate într-un limbaj specific disciplinei *Educație plastică*.



Aplicații

Sub banda intitulată **Aplicații**, însoțită de simbolul cu pensula, vei găsi sugestii de aplicații, adică activități prin care poți pune în practică ceea ce ai învățat.



Știi că...

Sub banda intitulată **Știi că...**, însoțită de simbolul cu becul aprins, vei găsi mai multe informații – curiozități interesante, care te ajută să îți lărgesci zona cunoașterii și să faci legătura cu ceea ce înveți la celelalte discipline.

1 p Casetele cu colțuri răsucite se regăsesc pe paginile de *Recapitulare* și *Evaluare*. Sunt însoțite de diferite sarcini de lucru și de punctaj, cu ajutorul căruia te poți evalua.

Cuvintele notate cu * se regăsesc explicate în dicționarul de la sfârșitul manualului.

VARIANTA DIGITALĂ



Varianta digitală cuprinde integral conținutul manualului în variantă tipărită, având în plus exerciții interactive, jocuri educaționale, animații, filme și simulări.

Toate acestea au obiectivul de a aduce un plus de valoare cognitivă. Paginile din manual pot fi vizionate pe desktop, laptop, tabletă, telefon, oferind o experiență excelentă de navigare.

Navigarea în varianta digitală permite parcurgerea manualului și revenirea la activitatea de învățare precedentă.

AMII static



Cuprinde: desene, fotografii, informații suplimentare

AMII animat



Cuprinde animații sau filme

AMII interactiv



Cuprinde elemente interactive (de completare, de alegere, de asociere etc.)

INSTRUCȚIUNI DE UTILIZARE A MANUALULUI DIGITAL

Butonul  **AJUTOR**

deschide ghidul de utilizare a manualului digital.

Butonul  **CUPRINS**

deschide cuprinsul manualului digital și permite deschiderea de Unități/Lecții.

Butoanele de navigare  

permit parcurgerea manualului și deschiderea unei anumite pagini.

Activități de tip static – deschide activități de tip static, care se derulează cu ajutorul butoanelor de navigare.

Activități de tip animat – indică elemente care se găsesc în partea de jos a paginii. Pentru vizionare, se activează butonul *Redă* (▶).

Activități de tip interactiv – indică elemente situate în partea de jos a paginii, de tipul: *Asociază*, *Bifează*, *Scrive de la tastatură*, *Selectează*. Butoanele de validare sunt: *Resetează* (care aduce exercițiul la starea lui inițială) și *Verifică* (prin care se verifică rezolvarea). Utilizatorul are la dispoziție trei încercări de a răspunde corect, după care răspunsul corect este afișat automat.

„Pictura este poezia care se observă mai degrabă decât se simte.”

Leonardo da Vinci



Introducere

„Ora de Educație plastică se terminase de mult timp, dar Vashti nu se clintea de pe scaun. Coala ei rămăsese albă.

Profesoara lui Vashti s-a aplecat asupra foii și a exclamat:

- Ah, ia te uită! Un urs polar într-o furtună de zăpadă!
- Ha, ha, zâmbi Vashti cu jumătate de gură. Asta e, nu pot desena!
- Haide, pornește de la un semn și vezi unde ajungi.

Vashti a luat în grabă un creion cu vârful tocit și a împuns foaia, lăsând un semn apăsător:

– Iată!

Profesoara a luat foaia de hârtie și a studiat-o cu atenție.

– Acum, semnează-o!

Vashti s-a gândit pentru moment.

– Ei bine, NU POT eu desena, dar cu siguranță mă POT semna.

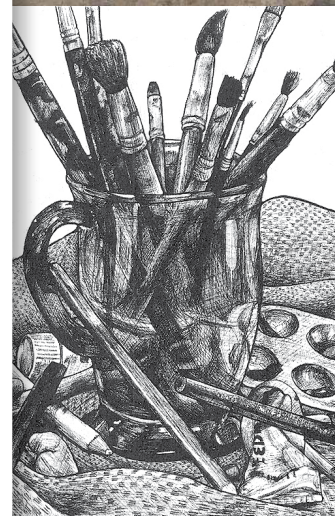
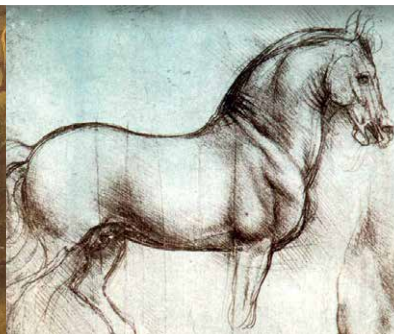
Săptămâna următoare, când Vashti a intrat în sala de arte, a rămas surprinsă de ce a văzut atârnat pe perete. Era puncticulul desenat de ea – PUNCTUL EI! Înălțat!” (fragment din *The Dot – Punctul*, de Peter H. Reynolds)

Dragi elevi de clasa a V-a, oare vi se pare cunoscută o astfel de experiență? V-ați spus vreodată în gând sau cu voce: NU POT! Și în mod specific, Nu pot desena, nu pot picta, nu pot modela etc.? Ce-ați zice să înlocuiți NU POT cu NU POT ÎNCĂ?

Pentru că la disciplina *Educație plastică* veți continua să descoperiți ceea ce ați început deja în ciclul primar la *Arte vizuale și abilități practice*, și anume faptul că arta plastică se învață, așa cum se învață cititul, scrisul și socotitul. Este adevărat că poate părea dificil la început, dar se spune că *nu poți să devii mai bun la ceva, dacă nu faci acel lucru*.

Prin urmare, porniți în călătorie! Acest manual este o resursă pentru a afla și a exersa lucruri noi, pentru a face legătura cu ceea ce învățați la alte discipline și pentru a înțelege cât de importantă este ARTA în viața noastră de zi cu zi.

Să fie învățare cu folos!



„Diversitatea dă
frumusețe vieții.”
Autor anonim

I

Diversitate

1. Recapitulare.
Materiale și tehnici de lucru

2. Arte plastice:
ramuri, genuri, spațiul plastic

3. Atelier de artist. Mapa de lucrări

Recapitulare

Evaluare

Competențe
specifice:
2.1; 3.1; 3.2



Lecția 1. Recapitulare. Materiale și tehnici de lucru



Diversitate este cuvântul-cheie, în ceea ce privește materialele și tehnicile de lucru folosite la disciplina *Educație plastică*.

Artiștii din trecut și din prezent au căutat și caută permanent căi noi pentru a face produse unice, iar resursele și tehnicile pe care le-au folosit și le folosesc sunt în legătură directă cu felul în care omenirea a evoluat.

Există instrumente și materiale care astăzi pot fi văzute doar la colecționarii pasionați (date mai departe din generație în generație), sau în muzee, după cum sunt și altele care și-au păstrat locul în atelierelor de creație, căpătând fețe mai moderne.



Privește imaginile **A, B, C, D, E, G, H** și amintește-ți câteva instrumente, materiale și tehnici pe care le-ai folosit sau despre care ai aflat la disciplina *Arte vizuale și abilități practice*, din clasa pregătitoare până în clasa a IV-a.

Acuarele (fig. **A**): culori în stare solidă, care se obțin din amestecul unor pigmenți* cu alte substanțe naturale, cu scop de liant* (de exemplu, cu gumă arabică, obținută din anumite specii de salcâm).

De cele mai multe ori, sunt compartimentate în casete de plastic de dimensiuni și forme diferite, dar, mai nou, se pot găsi și în tuburi. Se diluează* cu apă și nu au putere de acoperire.

Pensule (fig. **A, B**): au diferite forme și mărimi; sunt alcătuite din fire de păr natural (de porc, de veveriță etc.) sau din fibre sintetice, prinse într-o coadă de lemn sau de plastic; se folosesc în pictură pentru întinderea culorilor.

Tehnicile acuarelei: se bazează pe transparentă, care lasă să se întrevadă fondul alb al hârtiei. Lucrările în acuarelă au un aspect luminos și delicat. Uscarea imediată necesită o execuție rapidă. Se poate lucra:

- ud pe ud* – se udă întâi hârtia cu pensula înmuiată în apă, sau în apă și foarte puțină culoare, apoi se continuă pictura pe fondul ud (fig. **B**);
- uscat pe uscat* – pensula uscată se înmoaie în culoare din tub, fără apă, și se trage pe deasupra suprafeței uscate a hârtiei albe sau acoperite deja cu o culoare care s-a uscat;
- uscat pe umed* – pensula uscată se înmoaie în culoare din tub, fără apă și se așază pe suprafața umedă a hârtiei;
- umed pe uscat* – pensula înmuiată în apă și culoare se folosește pe o suprafață uscată.



Tehnica acuarelei

Tempera, guașe (fig. C): culori pastă realizate din pigmenți amestecați cu un liant, care se diluează cu apă.

Sunt prezentate în tuburi, borcane de plastic sau de sticlă. Spre deosebire de acuarele, au o bună putere de acoperire, care este netedă, uniformă, clară.

Paletă de pictură (fig. C): suport de lemn, de plastic etc., pe care se realizează amestecuri de culori.

Blocuri sau caiete pentru desen (fig. C): hârtie de mărimi și grosimi diferite. Cu cât foaia este mai groasă, cu atât suportă mai bine pictura cu ajutorul culorilor care se diluează cu apă.

Tehnica picturii în tempera sau guașă (fig. D): este una dintre cele mai vechi tehnici de pictură; se aplică în straturi subțiri, transparente sau semiopace (lipsite de transparență). După uscare, aspectul este fin și mat*.

Culorile în ulei (fig. C): sunt realizate dintr-un pigment care se amestecă cu un liant – uleiul vegetal. Ele au o consistență* untoasă și nu se diluează în apă, ci în alte substanțe.

Tehnica picturii în culori de ulei este și ea una dintre tehnicile vechi de pictură.

Culori acrilice (fig. E): se spune despre ele că sunt culorile secolului XXI, pentru că au avut mare succes în rândul pictorilor din întreaga lume. Pot fi diluate cu apă și se pot aplica pe orice tip de suprafață: pânză, lemn, hârtie, piatră, sticlă, chiar și metal sau plastic.



E



Știi că...

...în partea de nord a Spaniei, în grotle (peșterile) de la Altamira, au fost descoperite picturi inspirate din lumea animală, care datează de peste 10 000 de ani? (fig. F)

Se crede că la realizarea lor au fost folosiți pigmenți naturali obținuți din pământuri colorate amestecate cu un liant natural: lapte, gălbenuș de ou etc.

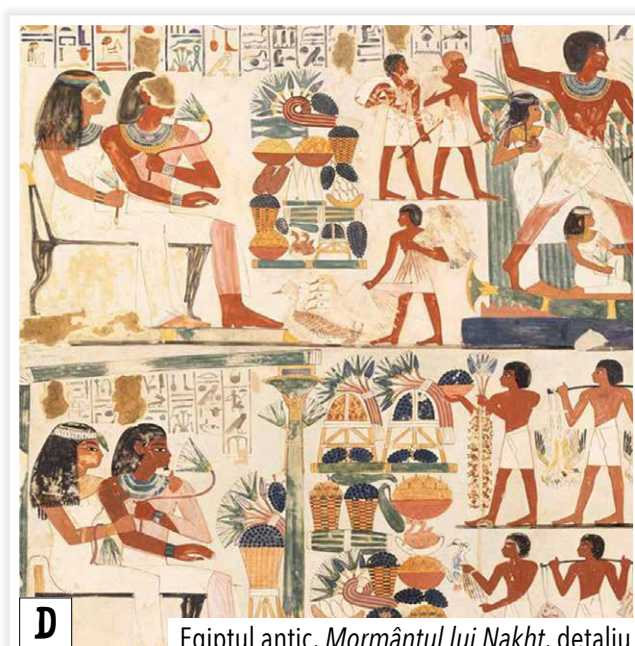


F

Picturi în grotle de la Altamira



C



D

Egiptul antic, Mormântul lui Nakht, detaliu



Tehnica desenului în creion



G



H

Tehnica modelajului

Tehnica colajului: se lipesc pe un suport (carton, coală de hârtie) materiale diverse (hârtie, piele, textile, lemn etc.) pentru a obține un tablou (fig. J).



J

Creioanele pentru desen (fig. G): sunt mine de grafit învelite într-un corp din lemn.

Cărbunele natural (fig. G): poate fi obținut din lemn de tei, din viță-de-vie, din bețe de salcie etc., prin ardere.

Tehnica desenului în creion sau în cărbune (fig. G) constă în redarea unei imagini cu ajutorul liniei pe un suport. Cărbunele a fost primul material întrebuintat în reprezentările din desen – sunt dovezi ale folosirii lui în grottele din Africa, Spania și Franța, cu zeci de mii de ani în urmă.

Lutul (sau argila – rocă foarte răspândită în natură) a fost folosit din cele mai vechi timpuri, în toate culturile. Cu ajutorul **tehnicii modelajului** (fig. H), oamenii au realizat din lut obiecte de uz casnic, personal etc.

În trecut, se foloseau diverse ustensile pentru a decora vasele de ceramică sau podoabele: oase de animale, bucăți de piatră sau de lemn cu capete ascuțite etc.

Astăzi se folosesc instrumente realizate special pentru modelaj (fig. I):

- *eboșoar* – instrument din lemn, metal sau os;
- *miretă* – instrument cu corp din lemn, cu sârmă dură la cele două capete.

Alte materiale folosite în modelaj sunt: **plastilina, pasta de modelaj, ipsosul, pasta de hârtie.**



I



Aplicație

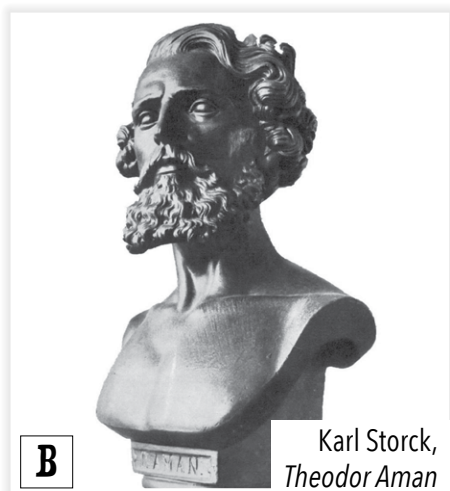
Realizează o lucrare cu un subiect la alegere, folosind instrumentele, materialele și tehnicile care îți plac cel mai mult.

Lecția 2. Arte plastice: ramuri, genuri, spațiul plastic



Nevoia oamenilor de frumos, de echilibru și de armonie a existat din cele mai vechi timpuri. Această nevoie i-a făcut să se exprime creativ sub o multitudine de forme, adică prin ARTĂ.

Atunci când spunem ARTĂ, ne referim la mai multe domenii: artă plastică, artă dramatică, muzică și literatură.



B

Karl Storck,
Theodor Aman



A

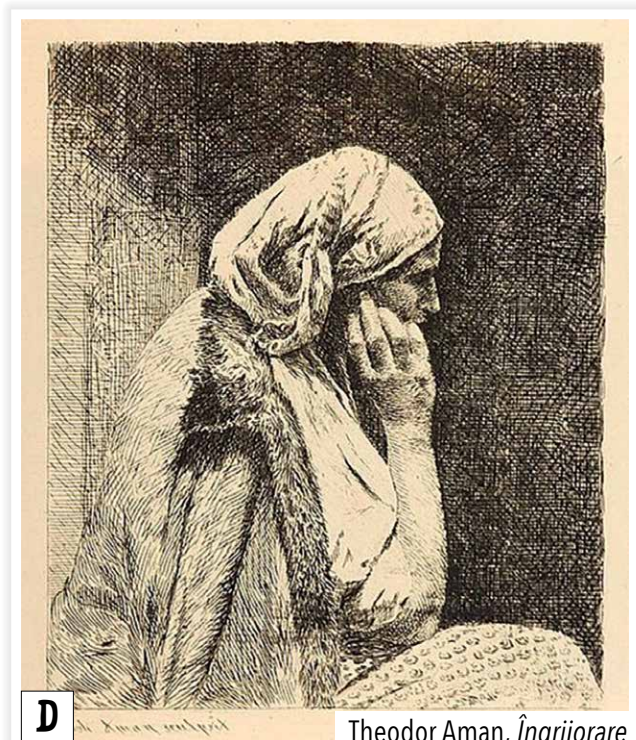
Opera Națională, București

Să punem sub lupă **arta plastică** și ramurile ei. Privește cu atenție imaginile **A, B, C, D**, și vei descoperi ramurile artelor plastice: arhitectura, sculptura, pictura și grafica.



C

Ștefan Luchian, *Florăreasa*



D

Theodor Aman, *Îngrijorare*

Spațiul artistic în care creatorul reprezintă felul său de a privi și de a înțelege lumea se numește **spațiu plastic**. De exemplu, atunci când un desenator lasă urme cu creionul pe o foaie de desen, aceasta devine un spațiu plastic. Fiecare dintre imaginile **A, B, C și D** are propriul spațiu plastic.

2.1. ARHITECTURA este arta și știința proiectării clădirilor (fig. E) și a unor structuri care nu sunt clădiri (fig. F). Arhitectul roman Vitruviu (sec. I î.Hr.) spunea că o clădire bună ar trebui să fie durabilă, adică rezistentă, utilă și plăcută la vedere.



E

Cazinoul din Constanța



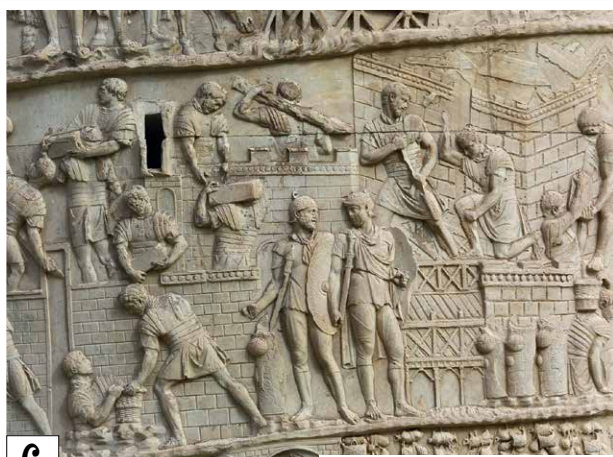
F

Arcul de Triumf, București



2.2. SCULPTURA se realizează prin cioprire în lemn sau în piatră, prin modelare a lutului sau prin turnare a metalelor (bronz). Sculptorii pot să realizeze mai multe **genuri** de sculpturi: în **relief**, adică forme modelate pe o suprafață plană (fig. G) și în **ronde-bosse**, adică forma ce poate fi văzută de jur împrejur (fig. H).

Relieful poate fi de mai multe feluri: *basorelief* sau *relief plat, relief* (fig. G) și *altorelief* sau *relief înalt*.



G

Columna lui Traian, detaliu



H

Dimitrie Paciurea, Gigantul

2.3. PICTURA este o ramură a artelor plastice care reprezintă o posibilă realitate în imagini artistice create cu ajutorul culorilor de ulei și al culorilor de apă – tempera, guașe, acuarelă, acril – aplicate pe suprafețe de pânză, de hârtie, de lemn, de sticlă, pe perete etc.

Imaginile I, J, K exemplifică trei genuri ale picturii: *peisajul* (fig. I), *portretul* (fig. J) și *natura moartă* (fig. K).



I

Ion Andreescu, Câmp înflorit



J

Nicolae Grigorescu, *Cap de țărăncă*

K

Ion Andreescu, *Natură moartă*

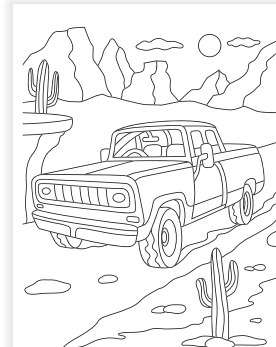
2.4. GRAFICA este un desen, o imagine sau o colecție de imagini pe un anumit suport, cum ar fi hârtia, pânza, pereții, sau, în era digitală, pe un ecran (fig. **L, M, N, O**). Grafica se poate realiza cu creioane, cu pasteluri, cu peniță și tuș, cu linere sau pe computer (cu programe specializate).



L

Theodor Aman,
Autoportret
(grafică de șevalet)

M

Theodor Aman,
Tudor Vladimirescu
(gravură)

N

Ilustrație de carte



O

Grafică computerizată



Știi că...

Tudor Vladimirescu a fost o figură emblematică în istoria țării Românești? El a condus Revoluția de la 1821, prin care s-a dorit ca țara să fie guvernată de români. Toate imaginile cu Tudor Vladimirescu au ca punct de plecare lucrarea lui Theodor Aman. El i-a făcut portretul bazat doar pe descrierea lui Petrarhe Poenaru, secretarul lui Tudor Vladimirescu.



Aplicații

Explorează la pas comunitatea în care locuiești. Realizează, la alegere:

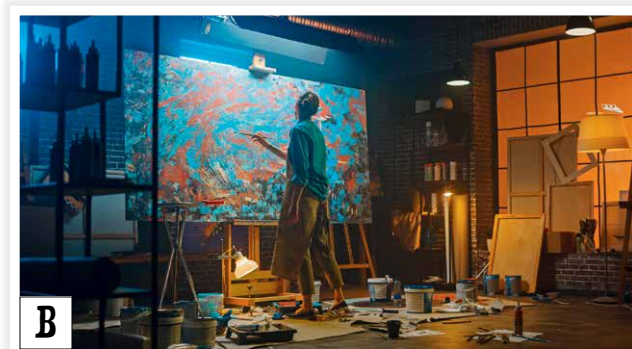
1. o listă cu două-trei exemple de clădiri a căror arhitectură te-a impresionat; sau de sculpturi (dacă există);
2. o colecție de fotografii cu două-trei exemple de clădiri, de sculpturi, de picturi sau exemple de grafică. Împărtășește cu ceilalți colegi ceea ce ai descoperit valoros în comunitate.



Lecția 3. Atelier de artist. Mapa de lucrări



Ai vizitat **atelierul unui artist** (fig. **A**, **B**, **C**)? Fie el desenator, pictor sau sculptor, artistul plastic își creează un spațiu deosebit, diferit de birourile obișnuite în care lucrează majoritatea oamenilor: mobilierul este sumar*, iar materialele și instrumentele foarte variate sunt la îndemână.



B

Atelierul unui artist este martorul tăcut al nenumăratelor încercări pe care acesta le face până să definitiveze o operă de artă.

Fiecare artist are în atelier una sau mai multe **mape de lucru**, în care sunt adunate și păstrate numeroase schițe, fie cu ideile care apar pe neașteptate, fie cu subiecte care îl preocupă, conturate în linii mari (și care vor ajuta la realizarea formei definitive) – fig. **D**, **E**. Munca grea este cea care transformă o idee într-o creație remarcabilă sau, altfel spus, *unu la sută inspirație și 99 la sută transpirație* (Thomas Edison).



E



A



C



D



Aplicații

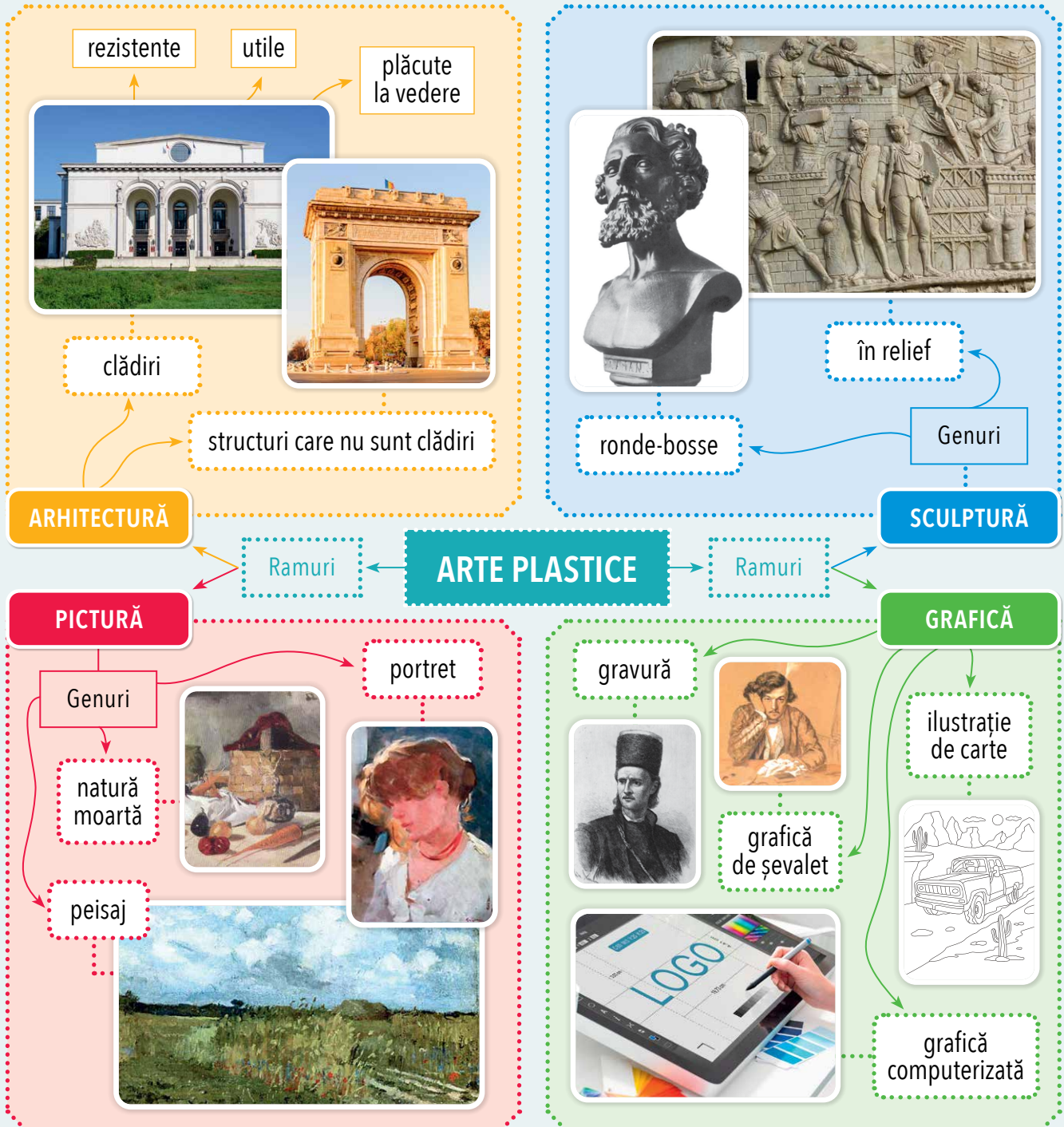
1. Creează-ți o mapă de lucru în care vei aduna toate lucrările pe care le vei face în acest an școlar. Coperta poate fi una specială, care să te reprezinte.
2. Realizează o vizită în atelierul unor artiști plastici din zona în care locuiești. Discută cu colegii despre ce ai văzut și cum te-ai simțit în timpul vizitei în atelierul unui artist plastic.

RECAPITULARE

REFLECTEAZĂ!

De ce crezi că această unitate s-a numit **Diversitate**?

Revizuiște ceea ce ai învățat, ajutându-te de organizatorul grafic de mai jos. Un organizator grafic este un instrument de învățare, prin care se aduc la un loc și se prezintă vizual informații sau idei, cu legăturile dintre ele.









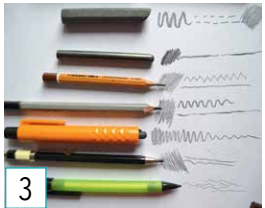

EVALUARE

Rezolvă exercițiile de mai jos pe caietul tău de notițe.

Verifică ce ai învățat! Evaluează-te cu ajutorul punctajului indicat pe margine. Pe parcursul evaluărilor din acest manual, vei întâlni mai multe categorii de întrebări/cerințe. La unele dintre acestea, trebuie să notezi litera corespunzătoare răspunsului pe care-l consideri corect, ca în *exemplul 1*; la altele, să stabilești corespondențe între elemente distribuite pe două rânduri, ca în *exemplul 2*.

EXEMPLUL 1		EXEMPLUL 2				
Câte zile sunt într-o săptămână?		Pe rândul A sunt cuvinte la numărul singular, iar pe rândul B , cuvinte la numărul plural. Asociază fiecare literă de pe rândul A cu cifra potrivită de pe rândul B .				
a. 2 zile	c. 7 zile	A	a. pensulă	b. creion	c. cărbune	d. caiet
b. 4 zile	d. 10 zile	B	1. caiete	2. pensule	3. creioane	4. cărbuni

- 1 p** 1. Care sunt ramurile artelor plastice? Notează pe caiet litera corespunzătoare răspunsului pe care-l consideri corect:
- a. arhitectură, sculptură, pictură, grafică; c. gravură, ilustrație, grafică de șevalet;
b. peisaj, portret, natură moartă, pictură; d. sculptură în relief, sculptură *ronde-bosse*.
- 4 p** 2. Pe rândul **A** sunt exemple de lucrări realizate de elevi, iar pe rândul **B** sunt instrumentele și materialele folosite la realizarea acestor lucrări. Asociază fiecare literă corespunzătoare imaginilor de pe rândul **A**, cu cifra corespunzătoare imaginilor de pe rândul **B**. (4 × 1 p)

A	 a	 b	 c	 d
B	 1	 2	 3	 4

- 3 p** 3. Realizează o lucrare cu un subiect la alegere, în care să folosești tehnica acuarelei.
(1 p – respectarea cerinței; 1 p – acuratețea* lucrării; 1 p – originalitatea)

Adaugă două puncte din oficiu. **Total: 10 puncte.**

„Fii curajos
și pune-ți
amprenta în tot
ceea ce faci.”

Peter
Raynolds

II Curaj

1. Elemente de limbaj plastic: punctul

2. Elemente de limbaj plastic: linia

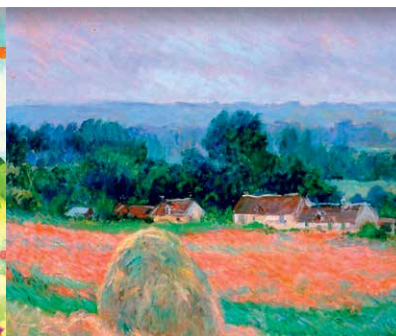
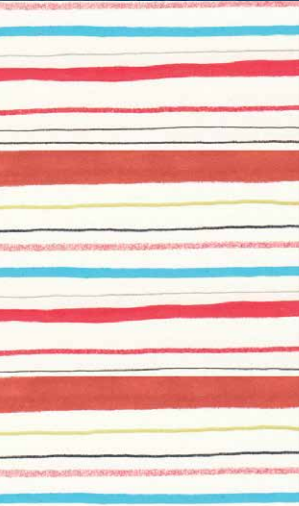
3. Desenul în creion sau în cărbune

4. Elemente de limbaj plastic: pata

Recapitulare

Evaluare

Competențe
specifice:
1.2; 2.1;
2.2; 3.1



Lecția 1. Elemente de limbaj plastic: punctul



Te-ai gândit vreodată că artiștii plastici din toate timpurile și din toate colțurile lumii au multe caracteristici comune?

Una dintre acestea este **curajul** de a exprima ce gândesc și ce simt. O alta este faptul că operele de artă create sunt oglinda vremurilor în care artiștii au trăit. Și nu în cele din urmă, elementele de limbaj plastic folosite pentru a transmite mesaje sunt: punctul, linia, pata, forma, culoarea, valoarea.

Punctul este cea mai mică urmă lăsată de un instrument de scris pe un suport. Punctele pot avea mărimi diferite. În artă, ele creează senzația de spațiu apropiat, dacă sunt mari, sau de spațiu depărtat, dacă sunt mici. În funcție de poziția ocupată de puncte pe o suprafață, acestea pot reda ordinea (fig. **A**) sau dezordinea (fig. **B**).

A
B


Aplicații

1. Privește cu atenție imaginile **C** și **D**. Ce asemănări și deosebiri observi? Argumentează-ți răspunsul.
2. Observă cu atenție fotografiile **E** și **F**. Ce simți atunci când le privești? Argumentează-ți răspunsul.

C
D
E
F

Lecția 2. Elemente de limbaj plastic: linia



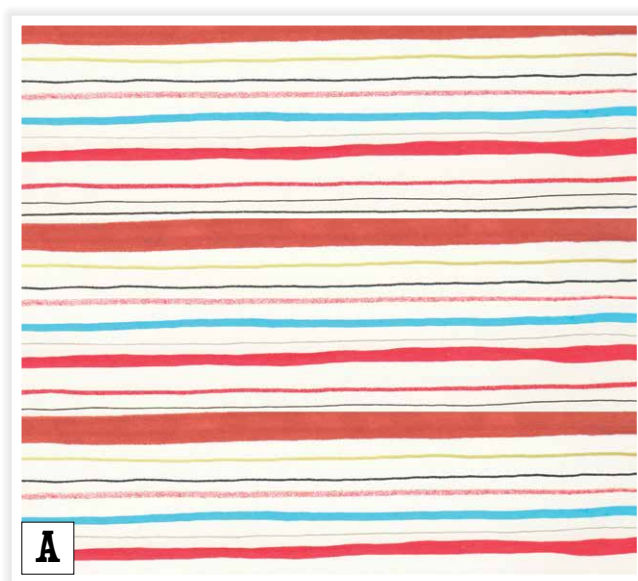
Unul dintre poeții americani, Maya Angelou, spunea: *Nu poți niciodată să epuizezi creativitatea. Cu cât ai curajul să o folosești mai mult, cu atât ai mai mult din ea.* Cu siguranță, linia, ca element de limbaj plastic, permite nenumărate combinații creative, în ceea ce privește exprimarea emoțiilor.

Linia reprezintă călătoria parcursă de un punct într-o anumită direcție, pe un suport dat. Linia este o suprafață care are două dimensiuni: lungime (reprezintă întinderea liniei) și lățime (reprezintă grosimea liniei). Grosimea liniei este dată de vârful instrumentului de lucru folosit pentru trasarea ei (creion, peniță, pensulă, carioacă etc.) – vezi fig. **A**.

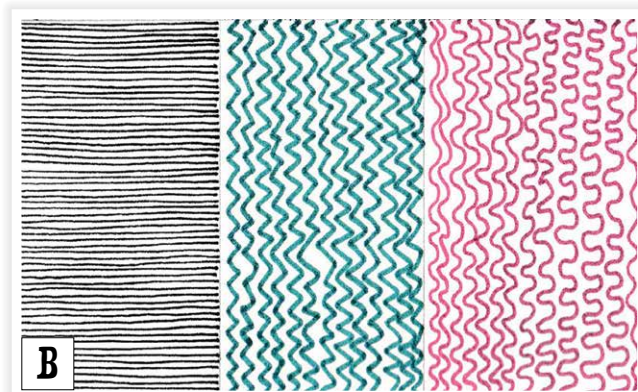
În funcție de direcția de deplasare, linia poate fi dreaptă, frântă, curbă etc. (fig. **B**).

Poziția liniei pe o suprafață dată poate fi verticală, orizontală sau oblică (fig. **C**).

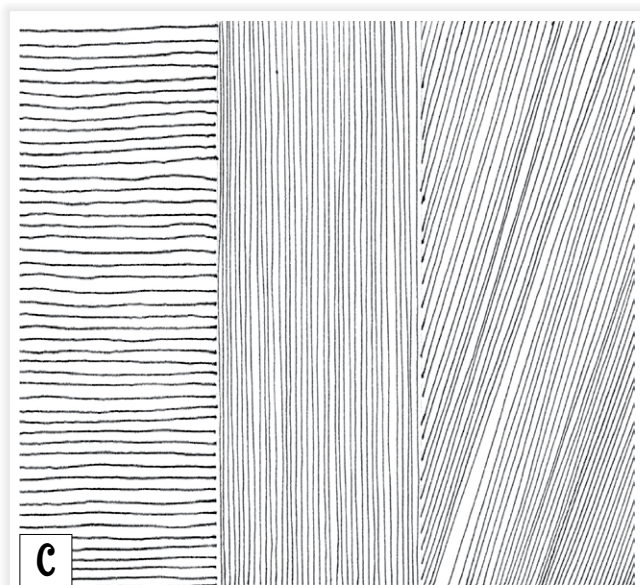
Cu ajutorul liniei, element al limbajului plastic, se poate descrie realitatea. Linia permite definirea conturului, reproducerea formei, ilustrarea detaliilor și redarea senzației de spațiu (fig. **D**).



A



B



C



D

Jan van Eyck, *Soții Arnolfini* (detaliu)

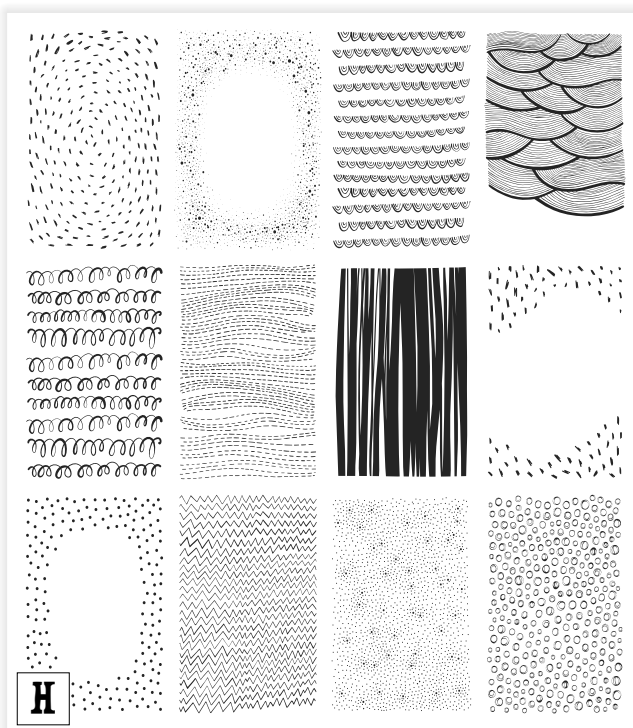
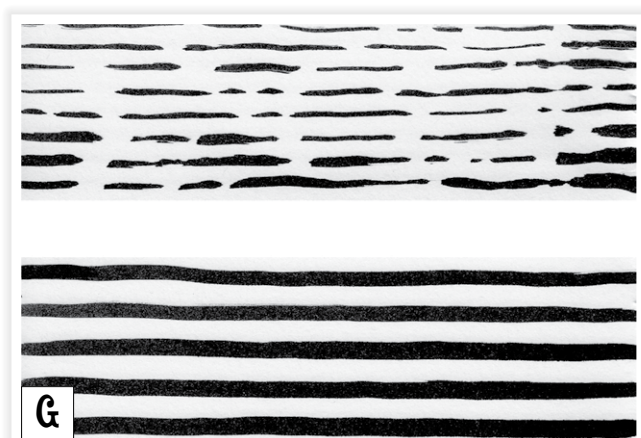
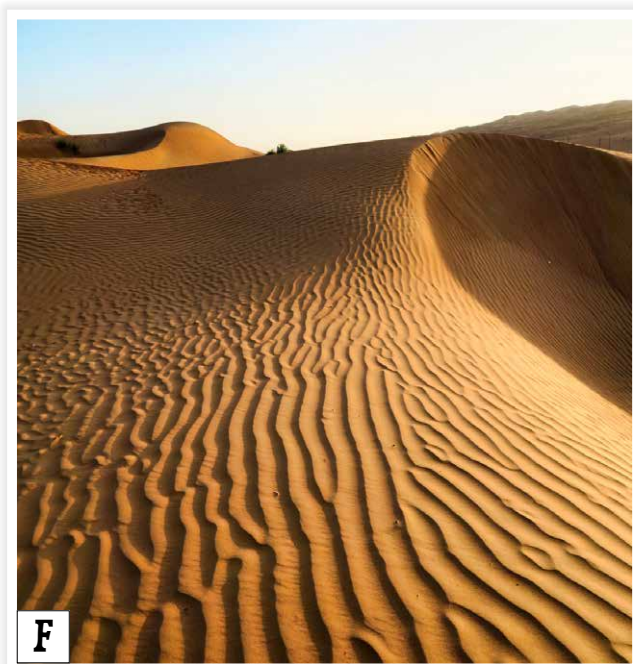




Liniile nu redau doar realitatea, ci pot să exprime diferite senzații pentru a crea emoții diverse.

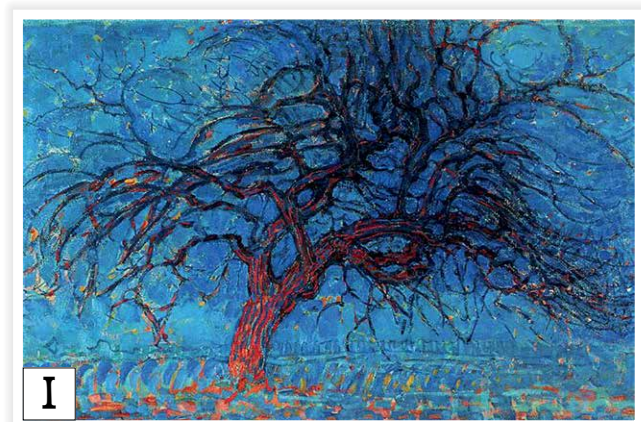
Liniile curbe pot transmite moliciune și sensibilitate, iar liniile drepte, rigoare și echilibru (fig. E, F).

Liniile continue pot transmite siguranță și fermitate, cele întrerupte redau indecizia (fig. G).



Aplicații

1. Realizează o compoziție în care să utilizezi diferite tipuri de linii și puncte (vezi fig. H).
2. Observă *Copacul roșu* (fig. I), de Piet Mondrian. Privește cu atenție tipurile de linii folosite. Ce mesaj crezi că a vrut să transmită artistul?



Lecția 3. Desenul în creion sau în cărbune

Pentru a putea realiza un desen folosind **tehnica creionului grafic** (fig. A) este nevoie de următoarele materiale: creioane grafice de diferite durități, o gumă de șters, o ascuțitoare și hârtie.

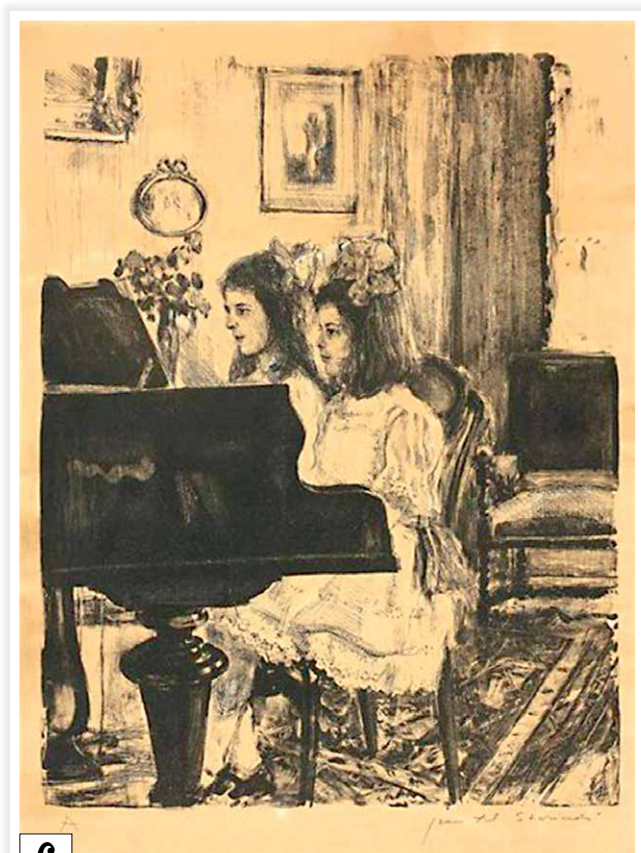


A

Creionul grafic este un instrument de scris sau de desenat, alcătuit dintr-o mină de grafit și un înveliș de lemn, de plastic sau de metal. Fiecare creion grafic are o duritate diferită și se notează cu litere. Creioanele cu mină tare sunt numite H-uri. Cu B sunt notate creioanele cu mină moale, de la 1 la 9, 9H fiind cel mai tare și 9B – cel mai moale (fig. B). Creionul notat cu HB este o combinație între cele două mine, H și B; este cel mai potrivit pentru scris și pentru a realiza schițe în desen.

Hârtia ar trebui să aibă o anumită greutate, cel puțin 90 g/m², ca să reziste la ștersături. Această informație este scrisă pe copertele blocului de desen.

Pentru **desenul în cărbune** (fig. C) este nevoie de: cărbune (fig. D), o gumă plastică* și hârtie cu textură aspră*, pentru o mai bună aderență* a cărbunelui.



C

Jean Alexandru Steriadi, *Fetițe la pian*



B



D



Aplicație

Lucrează în echipă cu o colegă/ un coleg. Consultați surse de informare date de profesorul de educație plastică și realizați o listă scurtă cu numele a cel puțin trei lucrări realizate în desen și în cărbune de artiștii români: Ștefan Luchian, Jean Alexandru Steriadi (fig. C) și Corneliu Baba.

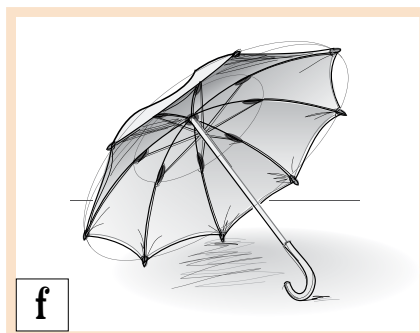
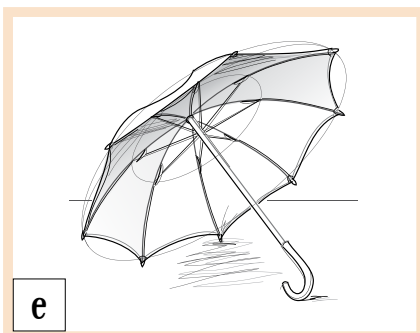
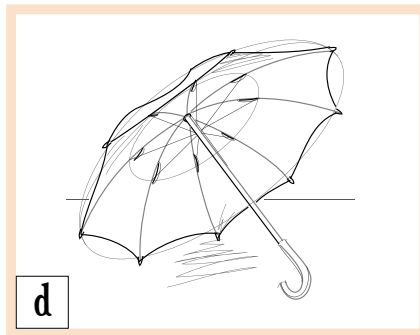
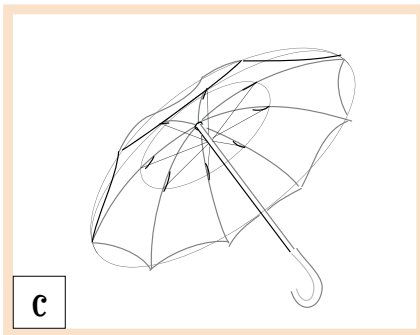
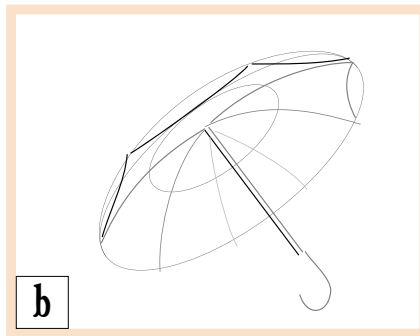
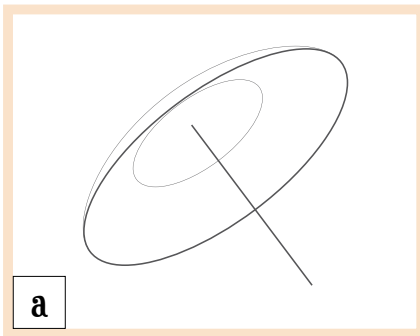


Hașura reprezintă straturile suprapuse de linii paralele pe care le punem pe formele obiectelor, pentru a reda zonele luminoase și zonele întunecate. Hașura se realizează suprapunând liniile paralele strat peste strat. În funcție de forma obiectului desenat, se pot folosi linii oblice, verticale și horizontale.

În imaginea **E** se poate observa modul în care a fost hașurat desenul: suprafața copacului (trunchi și crengi) a fost umplută cu hașuri în diferite direcții, încercând să fie redat aspectul scoarței. Unele hașuri sunt realizate mai apăsate și sunt mai negre, iar altele sunt mai fine și sunt gri.

Pământul este realizat prin hașuri horizontale, nu foarte intense.

Copacii aflați în depărtare sunt hașurați cu linii verticale, fără să aibă o formă foarte clară.



Pentru a putea realiza un desen în creion sau în cărbune, poți urma pașii de mai jos:

1. Privește cu atenție obiectele pe care ți le-ai propus să le desenezi. Creează schița desenului, conturând forma obiectelor cu linii subțiri (fig. **a**, **b**).
2. După ce te-ai asigurat că ai realizat forma așa cum îți dorești, întărește conturul cu linii ferme (mai apăsate) și adaugă detaliile (fig. **c**, **d**).
3. Hașurează pentru a reda zonele luminoase și întunecate ale obiectului (fig. **e**).
4. Hașurează pentru a reda zonele întunecate ale fundalului. Anumite suprafețe pot fi acoperite în întregime cu hașuri foarte fine (fig. **f**).

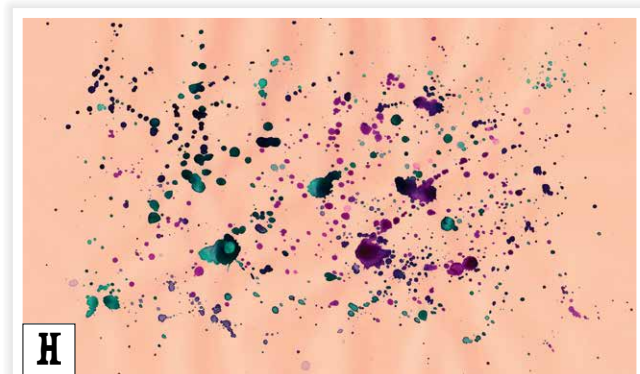
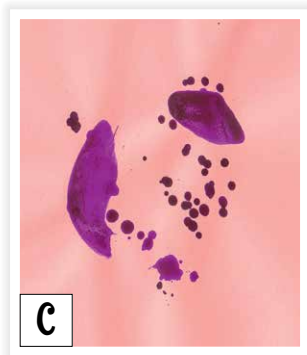
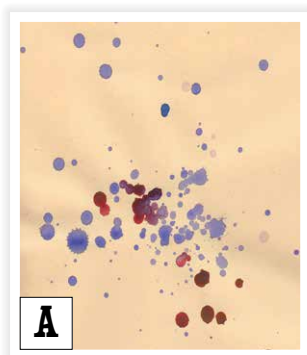


Aplicație

Realizează desenul unui obiect personal. Folosește hașura pentru a reda zonele luminoase și zonele întunecate.

Lecția 4. Elemente de limbaj plastic: pata

Pata reprezintă orice urmă de culoare lăsată pe un suport dat. Petele pot avea mărimi, forme și culori diferite, acestea putând fi realizate pe suport umed sau uscat (fig. A, B, C și D).



Pata de culoare poate fi **picturală** sau **decorativă**.

Pata **picturală** poate fi **spontană** (fig. E), atunci când nu redă o anumită formă în mod intenționat, sau **elaborată** (fig. F), atunci când redă o idee, o formă, în mod intenționat.

Petele picturale spontane pot fi realizate prin tehnici precum: fuzionarea, stropirea, presarea etc.

Fuzionarea reprezintă unirea a două sau mai multe culori într-un întreg. Este bine să se realizeze fuzionarea pe un suport umed, culorile putând mult mai ușor să se întrepătrundă (fig. G).

Stropirea se poate realiza prin lovirea ușoară a pensulei, deasupra suportului, după ce se introduce pensula în culoare și apă. Se pot obține pete spontane cu ajutorul stropirii, atât pe suport umed, cât și pe suport uscat (fig. H).



Pentru a crea o pată picturală spontană cu ajutorul **presării**, este nevoie de o hârtie și de culori acrilice sau tempera (**Pasul 1**). Hârtia se pliază la jumătate (**Pasul 2**). În interiorul hârtiei se așază culoarea, având grijă să existe o cantitate generoasă de culoare (**Pasul 3**). Se închide hârtia și se apasă pe suprafața ei, mișcând mâna în diferite zone ale hârtiei. Se deschide hârtia și se lasă la uscat (**Pasul 4**).

Pata elaborată se realizează având un scop final: redarea unui anumit element din natură, o anumită formă sau o anumită idee. Amestecurile de culori sau nonculori sunt redade neuniform, pe suportul dat, în cazul petelor elaborate (fig. I, J).

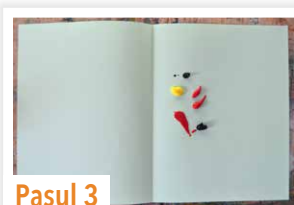
Pata decorativă este o pată plată (fig. K). Petele decorative sunt așezate uniform pe suportul dat și pot fi înfrumusețate prin adăugarea de puncte sau linii.



Pasul 1



Pasul 2



Pasul 3



Pasul 4



I

Claude Monet, *Căpiță de fân la Giverny* (detaliu)

J

Ștefan Luchian, *Mere*

Aplicații

1. Creează pete prin diferite tehnici, la alegere.
2. Realizează o lucrare în care să utilizezi tehnica stropirii. Adaugă linii și puncte cu creioanele colorate pentru a completa lucrarea.
3. Privește cu atenție imaginile L, M, N. Identifică diferite tipuri de pete.



L



M



N

Claude Monet, *Nuferi seara* (detaliu)

RECAPITULARE

Revizuește ceea ce ai aflat în *Unitatea II* despre elementele de limbaj plastic: punctul, linia și pata.

Reflecți și comunică în perechi!

Împreună cu o colegă/un coleg, priviți cu atenție reproducerea de mai jos, reflecți și comunică pornind de la întrebările formulate în casete.



Cine este autorul?

Care este titlul lucrării?

Ce elemente de limbaj plastic observi?

Ce poți spune despre linii?

Ce poți spune despre pete?

Ce mesaj crezi că a vrut să transmită pictorul?

Nicolae Tonitza, *Curtea lui Tefik (în Mangalia)*

EVALUARE

Rezolvă exercițiile de mai jos pe caietul tău de notițe.

Verifică ce ai învățat! Folosește punctajul de la fiecare exercițiu. Pe parcursul evaluării vei avea de scris răspunsuri corecte care completează enunțurile cu expresii sau cuvinte lipsă, ca în *exemplul 1*. La altă cerință trebuie să formulezi răspunsuri scurte, ca în *exemplul 2*.

EXEMPLUL 1

Recitește primul alineat din chenarul punctat de la pag. 18 și scrie răspunsurile corecte care completează enunțul:

*Te-ai gândit vreodată că
din toate timpurile și din toate colțurile lumii
au multe caracteristici comune?*

Răspuns:

*Te-ai gândit vreodată că **artiștii plastici**
din toate timpurile și din toate colțurile lumii
au multe caracteristici comune?*

EXEMPLUL 2

Scrie două caracteristici pentru tipul de linie desenat în casetă:

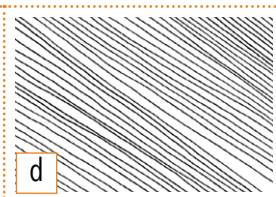
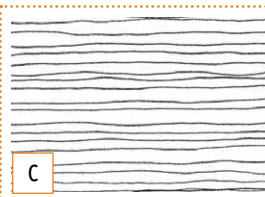
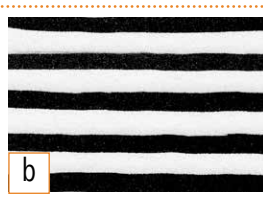


Răspuns:

Linie frântă, continuă

- 2 p** 1. Scrie pe caiet răspunsurile corecte care completează enunțurile de mai jos: (4 × 0,5 p)
- Punctul** este ... lăsată de un instrument de scris pe un suport dat.
 - ... reprezintă călătoria parcursă de un punct, într-o anumită direcție, pe un suport dat.
 - Pata** reprezintă orice urmă de ... lăsată pe un suport dat.
 - Pata de culoare poate fi ...

- 2 p** 2. Scrie pe caiet câte două caracteristici pentru fiecare tip de linie desenat în casetele mai jos: (8 × 0,25 p)



- 2 p** 3. Notează pe caiet pașii pe care îi faci în realizarea unui desen în creion sau în cărbune. (4 × 0,5 p)
- 3 p** 4. Realizează o lucrare cu un subiect la alegere, în care să folosești elementele de limbaj plastic: punctul, linia, pata. (1 p – respectarea cerinței; 1 p – acuratețea lucrării; 1 p – originalitatea)

Adaugă un punct din oficiu. **Total: 10 puncte.**

„Manifestă
claritatea,
îmbrățișează
simplitatea.”
Lao Tzu

III

Claritate

1. Elemente de limbaj plastic:
forma bidimensională

2. Elemente de limbaj plastic:
forma tridimensională

3. Modelajul în lut

4. Activarea simțurilor prin materialele
din care sunt făcute obiectele de artă
asupra privitorului. Experiențe
cu diferite materiale și tehnici

Recapitulare

Evaluare

Competențe
specifice:
1.1; 1.2; 2.1;
2.2; 3.1

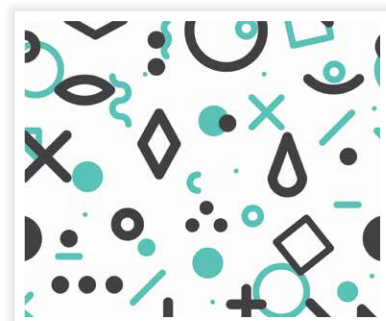


Lecția 1. Elemente de limbaj plastic: forma bidimensională



Ai privit vreodată cu mare atenție elementele din natură (copacii, iarba, norii etc.)? Este posibil ca fiecare dintre noi să fie atras de aspecte diferite ale aceluiași lucru – de exemplu, o floare ne poate surprinde prin formă, prin culoare, prin parfum etc. Când vorbim despre formă, ne referim la aspectul exterior, la înfățișarea sub care se prezintă orice vedem în jurul nostru.

Privește fig. **A** și **B**. Spune ce asemănări și ce deosebiri observi.



A



B

Formele din natură sunt primele izvoare de inspirație pentru artiștii plastici; cu ajutorul punctului, al liniei și al culorii sau prin volum – în sculptură, aceștia le transformă în **forme plastice**.

În realitate, toate formele aflate în jurul nostru au trei dimensiuni: înălțime, lățime și adâncime. Atunci când desenăm sau pictăm o formă pe un suport (hârtie, carton, pânză etc.), renunțăm la una dintre cele trei dimensiuni, de regulă la adâncime, și astfel obținem **forme bidimensionale** sau **forme plane** (cu lungime și lățime).



Aplicații

1. Realizează o pictură în care să folosești forme bidimensionale, inspirându-te din natură.
2. Realizează un colaj în care să folosești forme bidimensionale. Folosește materiale diferite, pe care le ai la îndemână (fig. **C**).



C

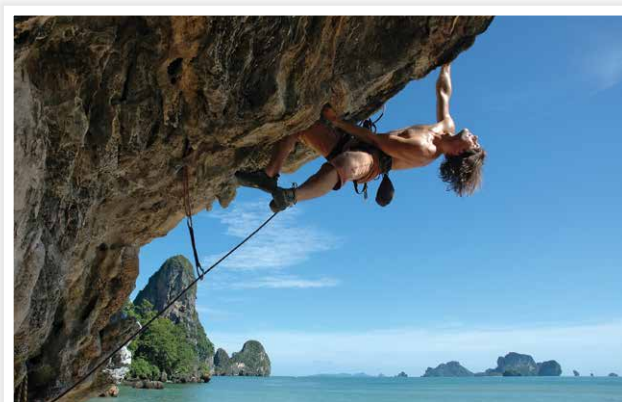
Lecția 2. Elemente de limbaj plastic: forma tridimensională



În lumea în care trăim, poți călători înainte, înapoi, la dreapta, la stânga, chiar și în sus sau în jos – pe pământ, în aer, în apă. Spunem că lumea în care trăim este **tridimensională**.

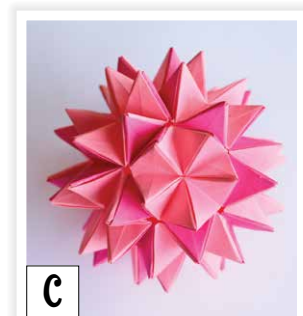
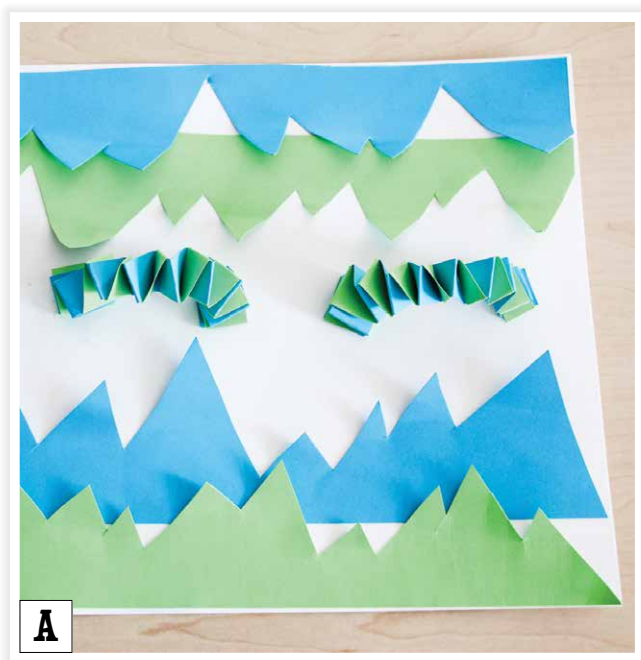
Formele tridimensionale sau spațiale au volum (adică ocupă un spațiu) și trei dimensiuni: înălțime, lățime, adâncime. *D*-ul din prescurtarea *3D* provine de la termenul „dimensiune”.

În artele plastice se pot obține forme tridimensionale printr-o multitudine de tehnici, cum ar fi: colaj (fig. **A**), modelaj (fig. **B**), origami (fig. **C**) etc.



Aplicații

1. Realizează un colaj tridimensional. Poți folosi fâșii de hârtie.
2. Modelează forme tridimensionale, inspirându-te din natură. Folosește orice pastă de modelaj pe care o ai la îndemână (fig. **D**).



Lecția 3. Modelajul în lut



Știi că roata olarului a fost inventată în Mesopotamia, în jurul anilor 3500 î.Hr.? Asta înseamnă că modelajul este unul dintre cele mai vechi meșteșuguri din lume.

În artele plastice, modelajul este un mod de exprimare a realității în volume artistice, forme tridimensionale, cu materiale ușor de prelucrat, precum lutul (argilă) sau plastilina.

Pentru a modela, ai nevoie de:

- lut sau plastilină;
- eboșoare, mirete;
- un suport de lucru (planșetă);
- un vas cu apă pentru a stropi lutul când începe să se usuce;
- o bucată de sârmă sau de sfoară pentru a desprinde obiectul de pe planșetă;
- o folie de plastic pentru a acoperi obiectul când vrei să iei o pauză.

În tehnica modelajului se folosesc mai multe **procedee tehnice**: apăsare, turtire, strângere, rulare în palme sau pe planșetă. Prin adăugare, bucăți de lut sau de plastilină se lipesc între ele pentru a obține forma dorită – fig. A, B, C.

O altă tehnică este **apăsarea și deformarea** lutului sau a plastilinei. De exemplu, poți să decorezi o bucată de lut/plastilină prin **apăsare** pe ea cu diferite obiecte tari: bucăți de lemn, material textil (fig. D) și alte obiecte a căror urmă creează un model.



D



A



B



C



Aplicații

1. Realizează o formă din natură (frunză, floare, creangă, animal etc.) cu ajutorul lutului (fig. C).
2. Creează amprente pe o bucată de lut, cu ajutorul unui creion, al propriilor degete, al unei crengi, pietre, scoici, bucăți de material textil etc. (fig. D).

Lecția 4. Activarea simțurilor prin materialele din care sunt făcute obiectele de artă asupra privitorului. Experiențe cu diferite materiale și tehnici



În artă, ceea ce impresionează este echilibrul realizat între frumos și util. Pentru că oamenii își împodobesc cu bucurie locuințele, îmbrăcămintea, obiectele de uz casnic etc., experiențele artiștilor presupun explorare și combinare permanentă de materiale și tehnici alese special, în funcție de scopul urmărit.

Privește cu atenție fig. A, B, C și D. Ce instrumente și materiale recunoști? Dar tehnici?





Lumea noastră este un univers fascinant care așteaptă să fie descoperit în egală măsură cu ajutorul auzului, văzului, mirosului, pipăitului, gustului. Experiențele de lucru cu diferite materiale activează toate simțurile, îmbogățind astfel cunoașterea. Privirea este atrasă de formele elegante sculptate în lemn, cioplite în piatră sau gravate în metal, de amestecurile armonioase de culori, mirosul este sensibil la combinații de materiale, iar pipăitul la texturi diverse (fig. E, F, G). Toate acestea pot fi legate de amintiri din copilărie, despre oameni, locuri sau momente dragi. Ceea ce simțim este o stare de bine.



E



F



G



Aplicații

1. Ți s-a întâmplat vreodată să îți amintești cu claritate un eveniment din trecut, după ce ai mirosit, văzut, pipăit sau auzit un anumit lucru? Discută despre asta cu ceilalți colegi.
2. Realizează o listă sau un tabel, după exemplul alăturat, în care să arăți experiențele tale cu obiecte de artă făcute din materiale diferite.

Obiectul de artă	<i>Exemplu:</i>
	Fus de tors (fus cu zurgălăi*)
Materialul din care este realizat	Lemn
<ul style="list-style-type: none"> • Ce simți în legătură cu acesta? sau • Ce amintiri îți trezește? sau • Ce te impresionează? sau • De ce este important pentru tine? 	Îmi amintește de bunica mea.

RECAPITULARE

Revizuiște ceea ce ai aflat în *Unitatea III* despre elementul de limbaj plastic – forma, despre experiențe cu tehnici și materiale diverse, în special despre tehnica modelajului în lut.

Careul magic!

Pentru a recapitula mai ușor, poți folosi **Careul magic** de mai jos. Lucrați în grupuri mici; căutați cuvintele ascunse. Pot fi și mai multe cuvinte care au legătură, aflate unul în continuarea celui alt. Faceți o listă cu ele și apoi formulați întrebări al căror răspuns să fie cuvintele descoperite, ca în exemplul dat.

EXEMPLU:

- Cuvinte descoperite în careu (urmărește culoarea galben) – LUNGIME ȘI LĂȚIME
- Întrebarea la care răspunsul este format din cuvintele descoperite: *Ce caracteristici au formele plane?*

A	F	Y	B	I	D	I	M	E	N	S	I	O	N	A	L	E	O	G	W	X	V		V	N
F	Q	W	D	V	F	R	I	E	F	B	O	R	A	W	U	W	R	V	B	M	Ă	D	A	W
O	A	M		A	M	P	R	E	N	T	A		T		N	J	I	W	V		Z	E	S	S
L	S	N	E	S	D	F	O	G	H	K	T	J	U	H	G	L	G	S	B	L	W	B		D
I	D	B	R	W	R	Y	S	P	S	D	F	G	R	G	I	Q	A		L	U	Q	O	C	R
E	F	A	P	J	K	L		J	K	L	M		A	T	M	J	M	E	Ș	T	E	Ș	U	G
	T	R	I	D	I	M	E	N	S	I	O	N	A	L	E	V	I	Ț	Ț	R	Q	O		F
D	V	G	P	D	D	E	B	B	B	V	D	R	W	F		Q		H	J	K	Y	A	A	H
E	C	I	Ă	W		S	Ț	Ș	Ă	Ă	E	E	B	O	Ș	O	A	R	E	P	W	R	P	L
	O	L	I	Y		O	Ă	Î	Ă	O	L	W	Y	G	I	W	R	T	J	T	W	E	Ă	
P	O	Ă	T	O	O	P	I	R	K	L	A	M	B	V		V	G	Ț	H		Q	R		A
L		D		Y		O	C	O	L	A	J		W	W	L	K	Q	W	H	T	Y	F	Q	M
A	U	Z	W	E	U	T		A	D	R	M			T	Ă	I	Ș	U	R	I	W	W	Y	I
S	S	C	L	Y	M	A	W	T	F	Q	Y	S	P	A	Ț	I	A	L	E	W	Q	Q	Y	N
T	D	F	L	Y	Ă	M		A	G	R	R		Q	W	I	Q	Q	H	H		F		Y	T
I	C	B	L	Y	Ș	I			T	R	H	F	O	R	M	E		P	L	A	N	E	O	I
C	V	L	W	R	T	A	W	O	Q	T	R	Ț	D	W	E	B	Q	L	W	D	F	W		R
B	L	A	T		D	E		L	U	C	R	U	M	Q		G	W	A	Q	Ă	F	V	Y	I
O	F	O	B	T	Ț		I	A	Q	T	W	Q	N	R	T	F	V	S	L	N	Y	W	Y	L
I	G	P	V	B	Ț	M	I	R	E	T	E		G	S	Ț	R		T	G	C	N	J	Y	P
Y	D	U	B	N	L	Y		U	V	Ț	W	Q	F	G	Î	T	Q	I	Y	I	L	K	Y	M
T	S	Y	M	V	K	Q	N	L	Y	W	Y	V	C	B		Î	W	L	N	M	G		Y	N
	S	Ă	R	M	Ă		D	U	R	Ă		C	V	Y	O	Ș	Ț	I	B	E	D	G	Y	B
T		T	S	V	K	H	Y	I	S	Y	Q	R	R	R	R	Ț	R	N	R		L	K	Y	V
R	C	C	D	F	G	H		A	W	X	P	L	A	N	Ș	E	T	Ă		B	N	J	H	C

EVALUARE

Rezolvă exercițiile de mai jos pe caietul tău de notițe.

Verifică ce ai învățat! Folosește punctajul de la fiecare exercițiu. Pe parcursul evaluării, la o cerință vei avea de ales răspunsul corect din două variante posibile, de tipul *adevărat-fals*, ca în *exemplul 1*.

La alt exercițiu este nevoie să răspunzi la mai multe întrebări, pornind de la o imagine dată, ca în *exemplul 2*.

EXEMPLUL 1

Citește enunțul.
Încercuiește litera **A**, dacă îl consideri adevărat, și litera **F**, dacă îl consideri fals.

A – **F**
Formele bidimensionale se mai numesc și forme plane.

EXEMPLUL 2

Privește cu atenție imaginea și răspunde la următoarele întrebări:



a. Spune prin ce tehnică este realizat produsul din imaginea **A**: modelaj, origami sau colaj?

Răspuns: Imaginea **A** reprezintă un colaj.

b. Spune ce fel de forme conține produsul din imaginea **A**.

Răspuns: Produsul conține forme tridimensionale.

2 p 1. Citește următoarele enunțuri. Încercuiește litera **A**, dacă le consideri adevărate, și litera **F**, dacă le consideri false. (4 × 0,5 p)

A – F Formele plane au două dimensiuni: lungime și lățime.

A – F Formele spațiale au trei dimensiuni: lungime, lățime, adâncime.

A – F Formele bidimensionale se obțin prin tehnicile: modelaj, origami, colaj.

A – F Pentru modelajul în lut se folosesc instrumente speciale numite eboșoare și mirete.

3 p 2. Privește cu atenție imaginile **B** și **C**, apoi răspunde la următoarele întrebări (3 × 1 p):

a. Ce materiale se folosesc în imaginile **B** și **C**?

b. Cum se numește instrumentul folosit în modelaj, care se vede în imaginea **C**?

c. Ce fel de forme se obțin prin modelaj?

3 p 3. Realizează o formă tridimensională, în care să folosești o tehnică la alegere și materiale și instrumente pe care le ai la dispoziție. (1 p – respectarea cerinței; 1 p – acuratețea lucrării; 1 p – originalitatea)

Adaugă două puncte din oficiu. **Total: 10 puncte.**



„Prietenia
este egalitate
armonioasă.”
Pitagora

IV

Prietenie

1. Culorile spectrului solar. Clasificarea culorilor:
culori primare, culori binare de gradul I și II

2. Clasificarea culorilor: culori calde și reci,
culori complementare. Nonculori

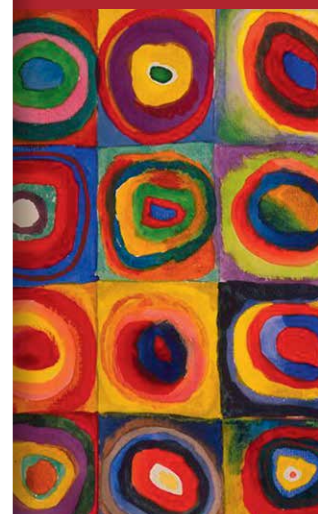
3. Elemente de limbaj plastic: culoare, valoare

4. Contraste valorice între lumină și umbră

Recapitulare

Evaluare

Competențe
specifice:
1.2; 2.1;
2.2; 3.1



Lecția 1. Culorile spectrului solar. Clasificarea culorilor: culori primare, culori binare de gradul I și II



Ai privit vreodată un curcubeu? Te-ai întrebat oare, de unde vin culorile?

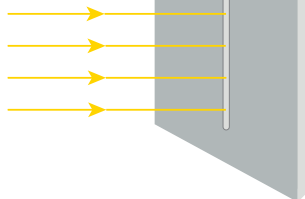
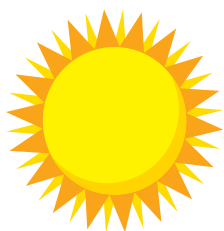
Este posibil ca mulți alți oameni să-și fi pus această întrebare, doar că răspunsul corect a apărut abia în anul 1672, când un om de știință englez, sir Isaac Newton (fig. A), a făcut un experiment.



A lăsat să intre pe un ochi de fereastră o rază de lumină; în calea razei a așezat o prismă* transparentă și după prismă a instalat un panou alb. A observat că lumina albă se separă într-un spectru al culorilor sale componente (fig. B). Cu alte cuvinte, a obținut pe panou ceea ce vedem în curcubeu, lumini colorate sau **culori ale spectrului solar**: roșu, galben, oranj, verde, albastru, indigo, violet – ROGVAIV. În absența luminii, nu putem vorbi despre culoare.

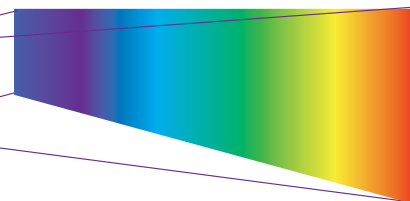
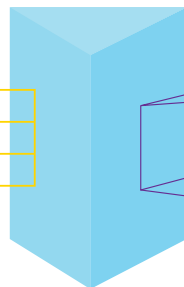


Sursă de lumină albă



Fantă*

Prismă



B Descompunerea luminii în culori



C

Cercul lui Itten

Alături de oamenii de știință, artiștii plastici au fost preocupați și ei de studiul culorilor. În artele plastice se folosesc culori preparate din pigmenți (prin procese chimice*) numite **culori pigment**.

Cel care a creat o teorie a culorilor, numită și **teoria constructivă despre culoare**, a fost Johannes Itten, pictor și profesor de origine germană. În lucrarea sa, *Arta culorii*, Itten face următoarea clasificare a culorilor pigment: culori primare, culori binare de gradul I și culori binare de gradul II. În total, sunt 12 culori pe Cercul lui Itten (fig. C).

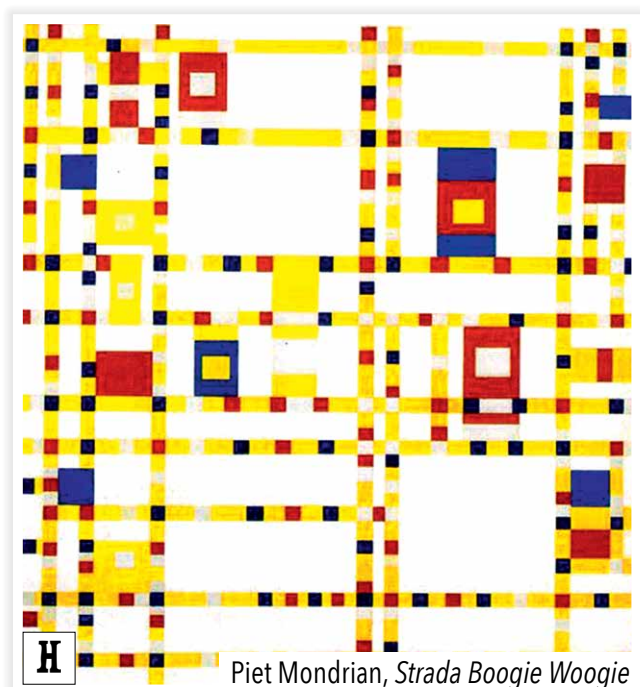
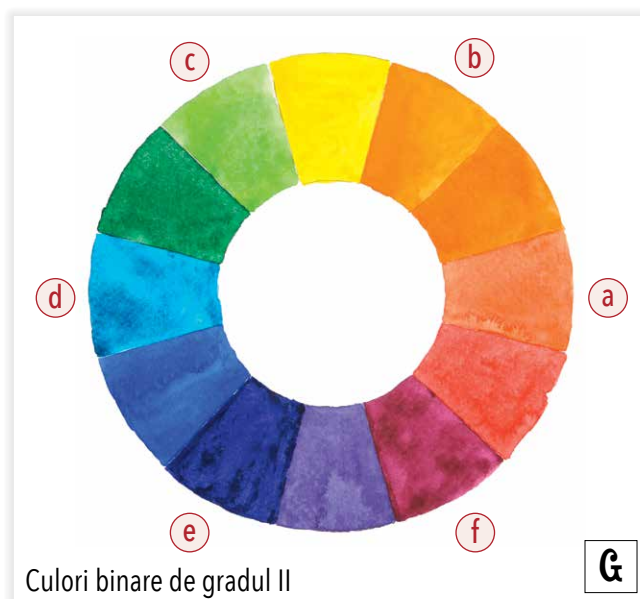
Colorile primare (sau de bază) sunt culori care nu pot fi obținute prin amestec: roșu, galben, albastru.

Colorile binare de gradul I (sau secundare) sunt culori care rezultă din amestecul culorilor primare: oranj (fig. D), verde (fig. E), violet (fig. F).



Colorile binare de gradul II (sau terțiare) sunt cele care rezultă din amestecul unei culori primare cu o culoare secundară (fig. G):

- roșu + oranj = roșu-oranj (sau oranj-roșu)
- galben + oranj = galben-oranj (sau oranj-galben)
- galben + verde = galben-verde (sau verde-galben)
- albastru + verde = albastru-verde (sau verde-albastru)
- albastru + violet = albastru-violet (sau violet-albastru)
- roșu + violet = roșu-violet (sau violet-roșu)



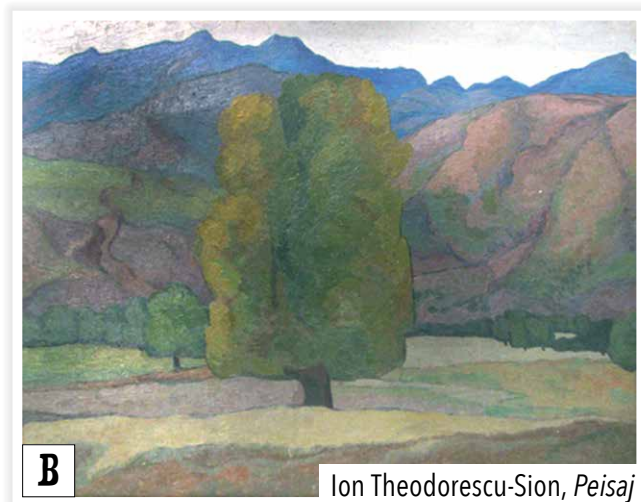
Aplicații

- Privește imaginea H. Discută cu un coleg despre ceea ce observi privind culorile folosite.
- Realizează o lucrare cu un subiect la alegere, folosind:
 - culori binare de gradul I;
 - culori binare de gradul II.

Lecția 2. Clasificarea culorilor: culori calde și reci, culori complementare. Nonculori



Privește cu atenție imaginile **A** și **B**.
Ce senzații se transmit în fiecare caz?



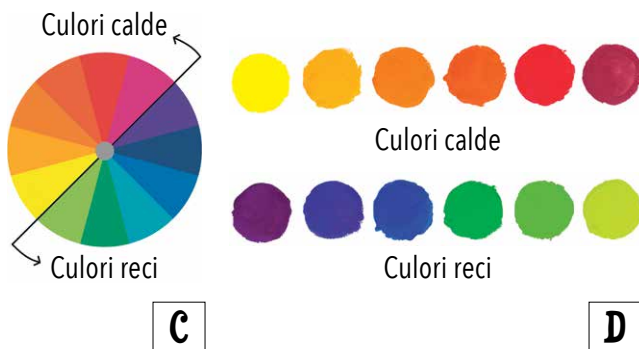
Aplicație

Joacă-te cu culori calde sau reci, ca în fig. **E**. Poți realiza o lucrare cu un subiect la alegere.

În funcție de senzațiile transmise, culorile pigment se clasifică în: **culori calde** și **culori reci**. Pe cercul cromatic al lui Itten ele ocupă două părți distincte (fig. **C**).

Roșu, galben, oranj sunt **culori pigment calde** (fig. **D**). Ele dau senzația de căldură, lumină și impresia de apropiere în spațiul plastic. Cea mai caldă culoare este oranj, pentru că se obține prin amestecul a două culori calde: roșu și galben.

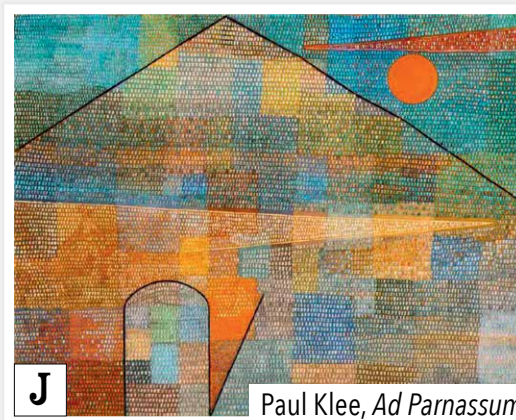
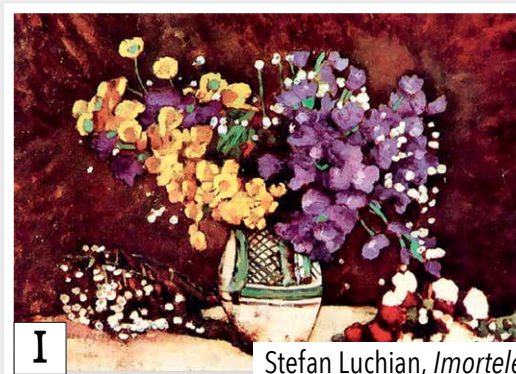
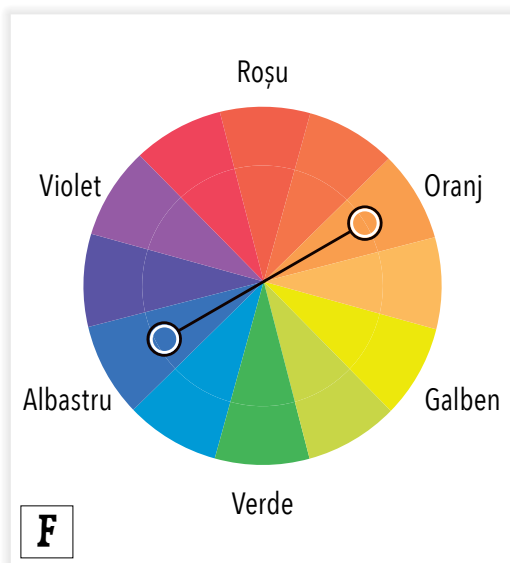
Albastru, verde și violet sunt **culori reci** (fig. **D**). Ele creează senzația de răceală, umbră și impresia de depărtare în spațiul plastic. Albastru este cea mai rece culoare, pentru că în componența ei nu există culori calde.



Observă cercul cromatic (fig. F). Fiecărei culori primare îi corespunde o culoare binară, aflată în partea opusă, care este formată din celelalte două culori primare.

Aceste perechi se numesc **culori complementare**. Culorile complementare fundamentale* primare sunt: roșu-verde, galben-violet și albastru-oranj.

Ai observat că în spectrul solar nu apar alb și negru. Ele sunt **nonculori** (fig. G, H). Prin amestecul fizic al celor șase culori pigment (roșu, galben, albastru, oranj, verde, violet) se obține negru. Din amestecul optic* al celor șase culori pigment rezultă alb.



Știi că...

...puse una lângă cealaltă, culorile pigment complementare se completează reciproc și își accentuează luminozitatea? Este o relație asemenea celei de prietenie, în care există și contrast, dar și armonie, efectul fiind un echilibru plăcut.

...o culoare pusă alături de alb sau negru iese mai mult în evidență?



Aplicații

1. Observă reproducerile I, J, K. Spune, în fiecare caz, cu ajutorul cărei perechi de culori complementare au transmis mesajul artiștii plastici și ce crezi că au dorit să exprime.
2. Realizează o lucrare cu un subiect la alegere, în care să folosești o pereche de culori complementare potrivită cu ideea pe care vrei să o transmiți.

PROIECT

Te-ai întrebat vreodată cum ai putea aplica ceea ce înveți la disciplina *Educație plastică* în viața de zi cu zi?

Îți propunem să faci un astfel de popas în învățare și să afli posibile răspunsuri la întrebare, prin realizarea unui **proiect**.

Îți amintești din ciclul primar? Un proiect este și o metodă atractivă de învățare, dar și o modalitate de evaluare. Prin proiect se încearcă rezolvarea unei probleme reale sau aflarea unor răspunsuri la întrebări pe care ni le punem în mod firesc. Într-un proiect se lucrează în etape, după un plan, se colaborează, se consultă și se folosesc resurse diverse. Cei care realizează un proiect hotărâsc forma de prezentare a acestuia, în funcție de punctele forte pe care le au în exprimare și, la final, își evaluează sau autoevaluează munca.

De exemplu, în fig. **A** este rezultatul final al unui proiect prin care tinerii dintr-o comunitate și-au propus să atragă mai mulți turiști, arătându-le creativitatea lor.



A



Aplicație

Proiect bazat pe investigație: *Culorile în viața mea*

Uită-te cu atenție la îmbrăcămintea și încălțăminte pe care le porți zilnic. Notează ce observi, ghidându-te după întrebările de mai jos:

- *Ce culori sunt predominante în garderoba ta? Ce motive stau la baza alegerii culorilor sau nonculorilor respective?*
- *Te ușiți la felul în care se potrivesc culorile, atunci când combini mai multe piese (pantaloni, bluze, tricouri, cămăși, fuste etc.)?*
- *Există în viața ta oameni care te inspiră în acest sens? Ce ai învățat de la ei?*
- *Aplici ceva din ceea ce ai învățat în cadrul lecțiilor 1 și 2, privind teoria constructivă a culorii?*
- *Ce schimbări stă în puterea ta să faci în ceea ce privește culorile hainelor tale, după ce ai învățat despre culori?*

Proiectul tău cu răspunsurile la investigația făcută poate lua orice formă îți dorești: poate fi un eseu, un podcast*, un clip audio-video, un colaj, o colecție de fotografii, desene, picturi sau tehnici combinate etc. Prezintă colegilor munca ta și evaluează-te urmărind criteriile enumerate.

Evaluarea proiectului:

- 2 p.** • răspunde la întrebările de la care a plecat;
- 2 p.** • informațiile folosite sunt corecte;
- 1 p.** • s-au folosit mai multe resurse de documentare*/ surse de investigare;
- 2 p.** • se observă creativitate în organizarea ideilor și în folosirea materialelor;
- 1 p.** • proiectul are acuratețe;
- 1 p.** • a existat colaborare;
- 1 p.** • poți spune ce lecții ai învățat: ce a mers, ce ar fi putut merge mai bine etc.

Total: 10 puncte

Lecția 3. Elemente de limbaj plastic: culoare, valoare



Îți amintești? **Culoarea** este unul dintre elementele de limbaj plastic care facilitează* o exprimare artistică bogată.

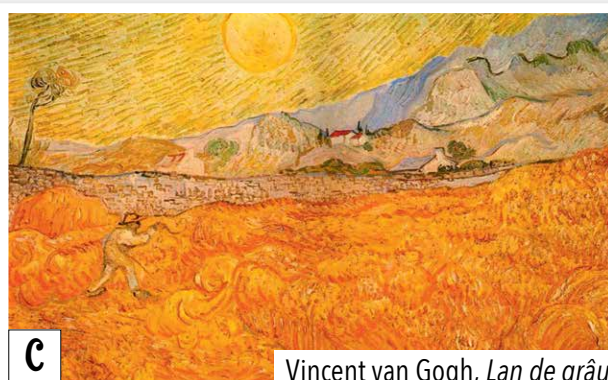
Culorile pe care le vedem într-o lucrare sunt alese întotdeauna foarte atent pentru că ele pot să îndeplinească mai multe roluri. Cu ajutorul culorilor, artiștii pot **să descrie** realitatea (fig. **A, B, F**) și pot să transmită privitorului anumite **mesaje și emoții** (fig. **C, D, E**).

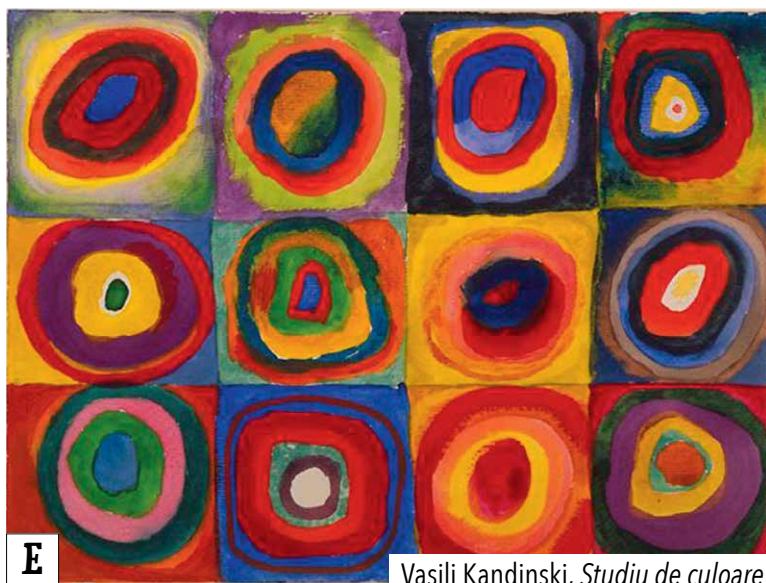
În imaginea **A**, Johannes Vermeer a descris un fragment din Delft, orașul său natal, o scenă în care personajele își desfășoară activitățile zilnice.

Proprietățile **culorilor complementare** sunt cunoscute de mult timp de pictori. Spre exemplu, Lorenzo Lotto a utilizat un **fond verde** închis pentru a scoate în evidență **haina roșie** a bărbatului (fig. **B**).

**A**Johannes Vermeer, *Străduța***B**Lorenzo Lotto, *Portret de bărbat*

Culorile pot să transmită **o senzație** de căldură sau de frig. Culorile calde ne amintesc de foc și de soare, iar cele reci ne amintesc de apă, noapte, ploaie, ceață, răcoarea dimineții, umbră (fig. **C, D**).

**C**Vincent van Gogh, *Lan de grâu***D**Claude Monet, *Impresie, răsărit de soare*



E

Vasili Kandinski, *Studiu de culoare*

F

Jan Brueghel cel Bătrân, *Vas cu flori* (detaliu)

G

O culoare poate să își schimbe „temperatura” în funcție de context*. Privește cu atenție pătratele din imaginea E. Vasili Kandinski a făcut un studiu de culoare. Ce transmite roșu aflat între albastru și galben? Dar ce transmite roșu aflat între violet și galben etc.?

Privește cu atenție imaginea F. Observă tehnica prin care pictorul a reprodus lumina și umbra.

Florile și frunzele au fiecare aceeași culoare: mai deschisă în lumină și mai închisă în umbră. Pentru a descrie realitatea, pictorul a utilizat **valoarea** unei culori. A obținut o **valoare deschisă** prin amestecul culorii cu alb (petale) și a obținut o **valoare închisă** prin amestecul culorii cu negru (frunze).



Aplicații

1. Caută în diverse surse (de exemplu, în atlasul botanic) și încearcă să identifici ce flori a pictat Jan Brueghel (fig. F).
2. Realizează o pictură: alege o floare; observă-i forma și culorile; schițează modelul pe o coală de hârtie și colorează. Încearcă să redai ceea ce vezi. La final, compară pictura ta cu floarea pe care ai pictat-o. Notează-ți pe caietul de notițe ce ai reușit și ce mai trebuie să exersezi.



Știi că...

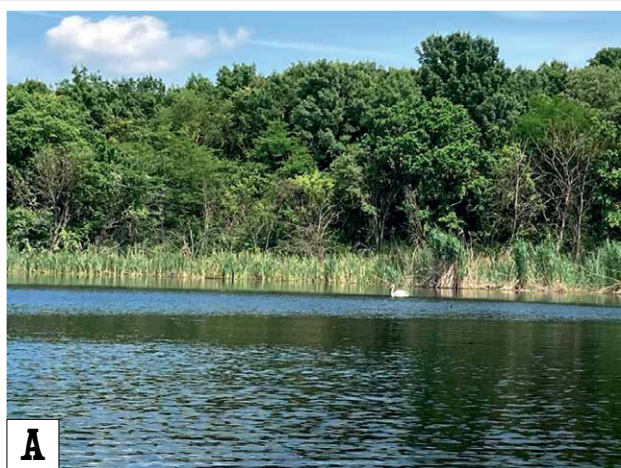
Pictorul Vasili Kandinski a făcut analogii* între culori și sunetele muzicale. El spunea că poate „să vadă muzica”. Astfel, pentru artist, galben luminos răsună ca o trompetă; albastru deschis – seamănă cu flautul (fig. G), iar albastru închis – seamănă cu violoncelul. Verdele poate fi comparat cu sunetele calme ale vioarei. Roșu închis sună ca o fanfară.

Lecția 4. Contraste valorice între lumină și umbră



Ai învățat că, în absența luminii, nu putem vorbi despre culoare. Dar, despre umbră putem vorbi, dacă nu este lumină?

Observă lumina și umbra din imaginile **A**, **B**, **C** și **D**.



A



B



C

Și umbra este legată de prezența luminii.

Lumina poate să fie **naturală** (fig. **A**, **B**, **D**) sau **artificială** (bec, led, neon – fig. **C**), **directă** (fig. **A**, **C**, **D**) sau **difuză** (fig. **B**).

Variațiile luminii influențează percepția realității. Când lumina este intensă și directă, culorile sunt puternice, formele și detaliile sunt clare, vizibile.

Dacă lumina este difuză, culorile devin mai pale, formele și detaliile sunt mai neclare.

Umbra este zona întunecată care se creează când un corp netransparent este atins de lumină.

Umbra proprie ✦ este partea umbră a unui obiect, corp (fig. **D**).

Umbra purtată ✦ este umbra pe care un obiect sau un corp luminat o proiectează pe o suprafață (fig. **D**).



D

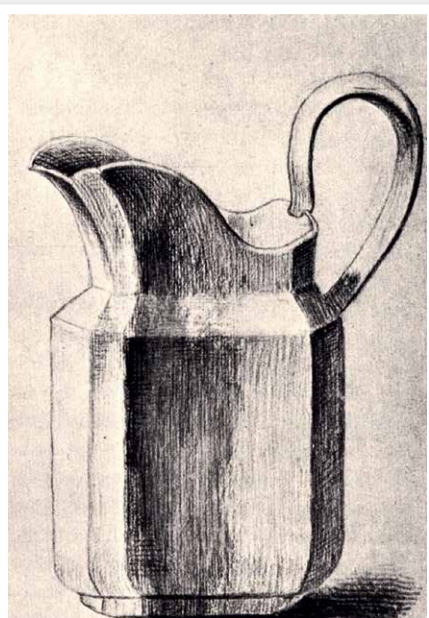


În desen și în pictură **lumina și umbra** sunt foarte importante pentru a descrie formele și culorile (fig. E, G, H), pentru a reda volumul (fig. E, G, H) și pentru a exprima emoții (fig. F).

Artiștii au folosit diferite tehnici pentru a reproduce efectul de lumină. Una dintre ele este **contrastul valoric între lumină și umbră**.

În desen, de obicei, se obține prin crearea unei hașuri mai mult sau mai puțin dense, care imită umbrele (fig. E).

În pictură, contrastul valoric între lumină și umbră poate să fie obținut prin diluarea culorii, atunci când se utilizează acuarela (fig. F) sau prin combinarea treptată a culorilor cu alb – pentru lumină și cu negru – pentru umbră, atunci când se folosesc culorile tempera, guașe, acrilice sau ulei (fig. G, H).



E Vincent van Gogh, *Cană pentru lapte*



F Isaac Israels, *Piccadilly Circus*



Aplicații

1. Observă obiectele din preajma ta: cărțile, ghivecele cu flori, alte obiecte de pe masa de lucru etc. Identifică zonele de lumină și umbră.
2. Alege un obiect pe care îl ai la îndemână. Desenează-l sau pictează-l folosind tehnici specifice desenului sau picturii pentru a obține contraste între lumină și umbră.



G Pieter Claesz, *Natură moartă cu solniță*

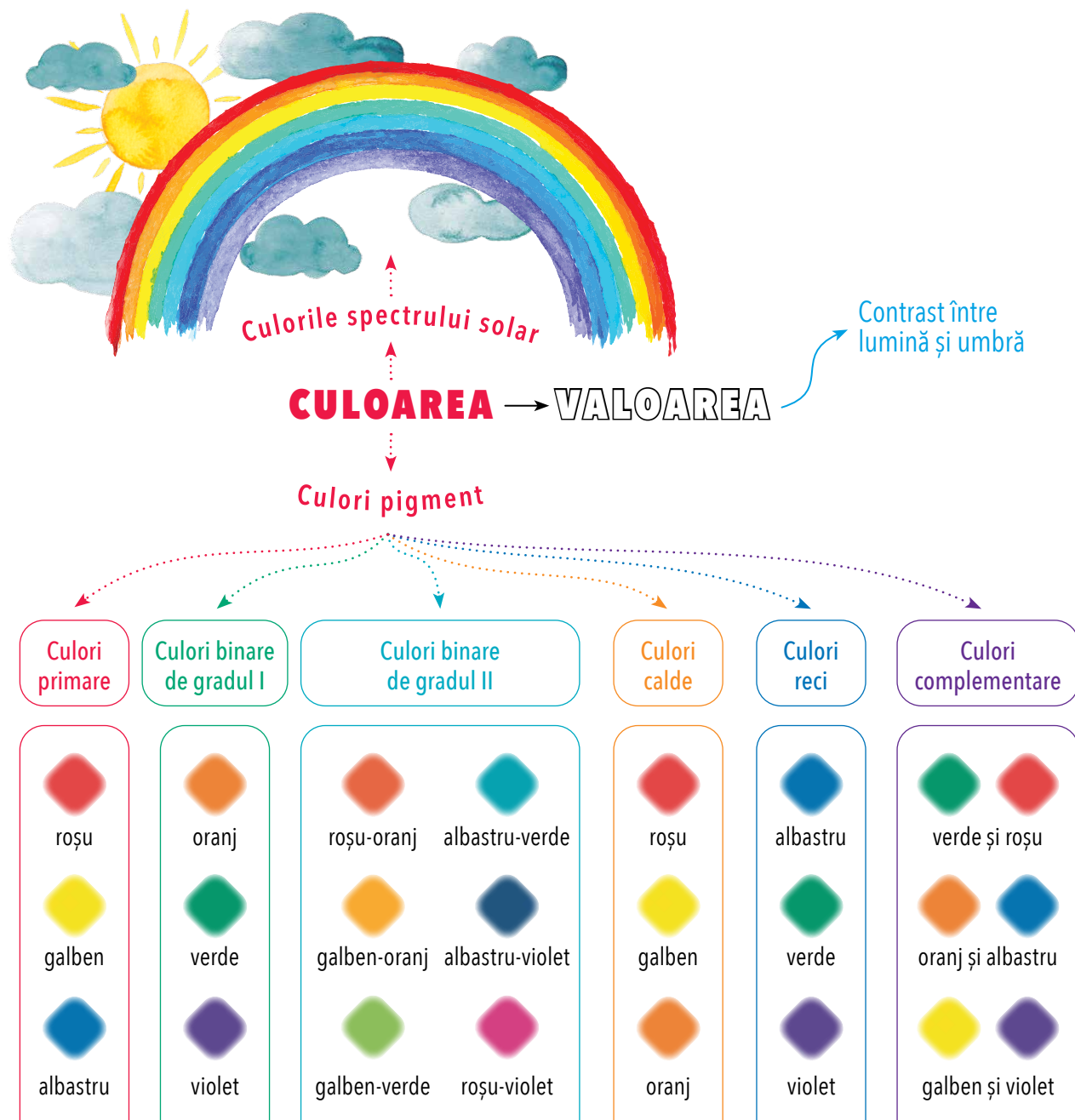


H Jeffrey Smart, *Sferele care ghidează*

RECAPITULARE

Revizuește ceea ce ai aflat în *Unitatea IV* despre: culorile spectrului solar, clasificarea culorilor pigment (conform teoriei constructive despre culoare), culoarea și valoarea ca elemente de limbaj plastic.

Pentru o mai bună structurare a informațiilor noi pe care le-ai aflat, pe măsură ce recitești lecțiile 1, 2, 3 și 4, poți realiza o **hartă conceptuală** – un organizator grafic în care să cuprinzi toate conceptele, cu legăturile dintre ele. Completează pe o fișă exemplul de mai jos sau creează-ți propria hartă conceptuală.



EVALUARE

Rezolvă exercițiile de mai jos pe caietul tău de notițe.

Verifică ce ai învățat! Folosește punctajul de la fiecare exercițiu.

- 2 p** 1. Citește următoarele enunțuri. Notează pe caiet litera **A**, dacă le consideri adevărate, și litera **F**, dacă le consideri false. (4 × 0,5 p)
- A – F** Culorile primare sunt: roșu, galben și albastru.
A – F Sir Isaac Newton a clasificat culorile pigment.
A – F Culorile binare de gradul I sunt: oranj, verde și violet.
A – F Roșu, galben și oranj sunt culori pigment calde.
- 3 p** 2. Scrie pe caiet răspunsurile corecte care completează enunțurile de mai jos (6 × 0,5 p):
- Culorile binare de gradul II (sau terțiare) sunt cele care rezultă din amestecul unei culori primare cu ...
 - Culorile reci sunt ...
 - Pictura din fig. **A** a fost realizată cu perechea de culori complementare ...
 - Alte două perechi de culori complementare sunt: ...
 - În desen și în pictură lumina și umbra sunt foarte importante pentru a descrie formele și culorile, pentru a reda ... și pentru a exprima ...
 - În pictură, contrastul valoric între lumină și umbră poate să fie obținut prin ... culorii, atunci când se utilizează acuarela sau prin combinarea treptată a culorilor cu ..., pentru lumină și cu ..., pentru umbră, atunci când se folosesc culorile tempera, guașe, acrilice sau ulei.
- 3 p** 3. Realizează un desen sau o pictură cu un subiect la alegere, în care să folosești contrastul valoric între lumină și umbră. (1 p – respectarea cerinței; 1 p – acuratețea lucrării; 1 p – originalitatea)
- Adaugă două puncte din oficiu. **Total: 10 puncte.**



Fișa de observare a comportamentului

Citește cu atenție fiecare comportament și bifează răspunsul care ți se potrivește cel mai bine. Reflectează!

La orele de Educație plastică	Niciodată	Uneori	Deseori	Întotdeauna
Am dovedit interes în învățare.				
Am cerut ajutor când am avut nevoie.				
Când am greșit, am vrut să aflu cum pot să corectez.				
Am participat activ la activități.				
Am dus activitățile până la capăt.				
Mi-am spus părerea.				
Am cooperat cu ceilalți în activitățile în pereche sau în grup.				

„Ceea
ce auzi
e o opinie,
nu adevărul.
Ceea ce vezi
e o perspectivă,
nu realitatea.”

Marcus
Aurelius

V

Adevăr

1. Amestecuri cromatice și acromatice:
nuanțe și griuri

2. Pictura în culori de apă. Tratarea picturală

3. Efectele emoționale ale acordurilor de culori

Recapitulare

Evaluare

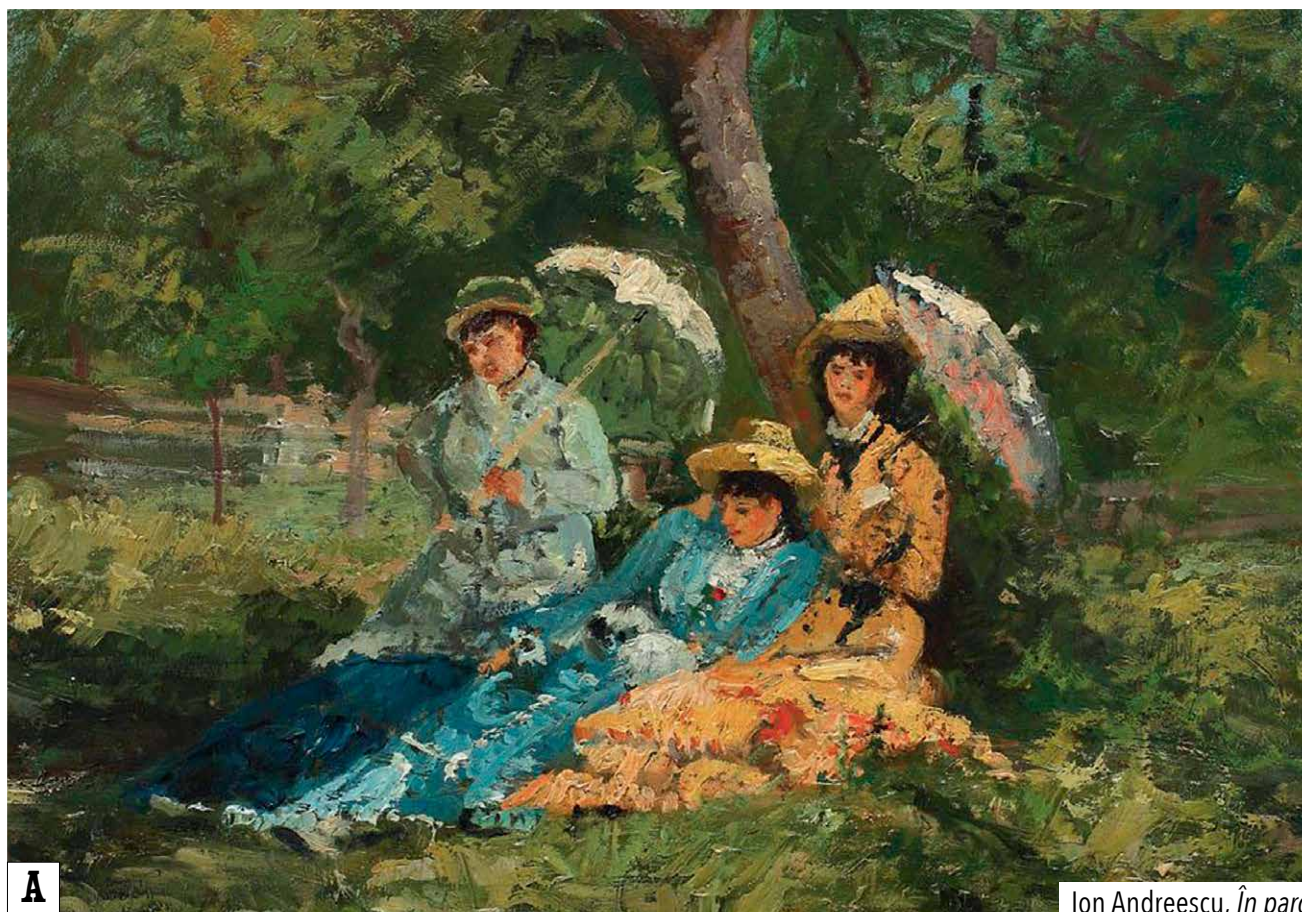
Competențe
specifice:
1.1; 1.2; 2.1;
2.2; 3.1



Lecția 1. Amestecuri cromatice și acromatice: nuanțe și griuri



Privește cu atenție reproducerea din fig. A. Revezi și Cercul lui Itten. Ce culori a folosit pictorul? Ce mesaj crezi că și-a dorit să comunice?



Fără a fi preocupat în mod special de a contura cu precizie formele, Ion Andreescu aduce în fața privitorilor adevăruri de necontestat: frumusețe, rafinament, blândețe, calm, liniște, odihnă.

Expresivitatea picturii este dată de bogăția de pete neuniforme, obținute prin **amestecuri cromatice**.

Cu ajutorul acestora, artistul plastic creează amprente personale aparte în opera sa.

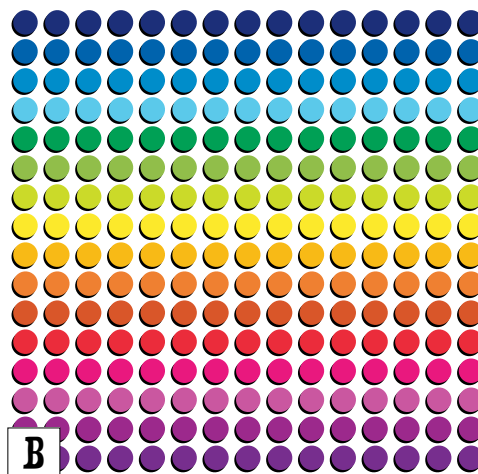
Prin amestecul a două culori vecine pe cercul cromatic, se obțin **nuanțele** culorilor respective.

Observă amestecurile din fig. B și identifică:

O + R = oranj-roșcat; Ve + A = verde-albăstrui;

O + G = oranj-gălbui; Vi + R = violet-roșcat;

Ve + G = verde-gălbui; Vi + A = violet-albăstrui.



Combinând alb cu negru, se obțin **amestecuri acromatice**. Prin amestecul de alb cu cantități din ce în ce mai mari de negru se va obține o scară valorică, compusă din trepte de griuri sau **degradeuri** de alb și negru (fig. C). Alb și negru în cantități egale dau naștere **griului neutru**. Acesta mai poate fi obținut:

- din amestecul unei culori primare cu complementara ei, aceasta în cantitate dublă:
 $1R + 2Ve = \text{gri neutru};$
- din amestecul în cantități egale al culorilor primare sau al culorilor binare:
 $1R + 1A + 1G = \text{gri neutru};$
 $1O + 1Ve + 1Vi = \text{gri neutru}.$

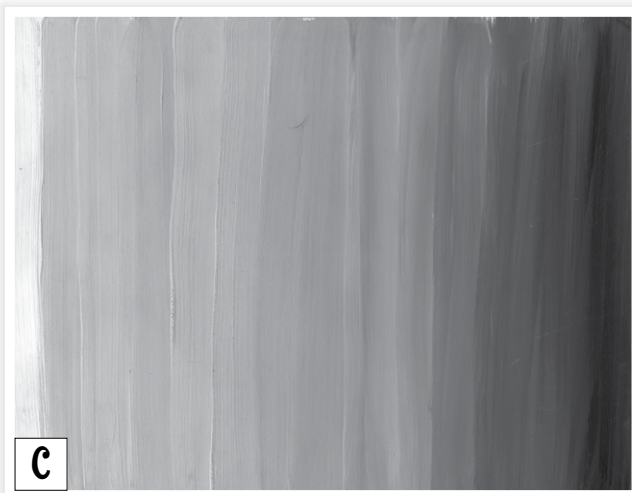
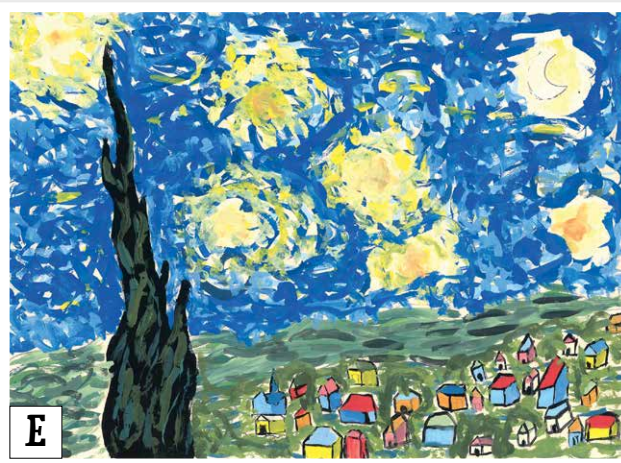
Prin amestecul treptat al unei culori cu o cantitate din ce în ce mai mare de alb sau de negru se obține o succesiune de **tonuri** (degradeuri) ale culorii respective (fig. D).



Aplicații



1. Joacă-te cu amestecuri ale culorilor, astfel încât să obții amestecuri cromatice (fig. E).
2. Creează o lucrare cu un subiect la alegere, în care să folosești amestecuri acromatice (fig. F).
3. Realizează o fișă cu informații despre pictorul Ion Andreescu. Poți face chiar un top al picturilor preferate din opera lui. Pune fișa în mapa ta de lucru.





Privește cu atenție picturile lui Claude Monet (fig. G și fig. H). Ce moment al zilei este surprins? Ce poți spune despre amestecurile de culori? Prin ce se deosebesc cele două peisaje?



În exemplele **G** și **H**, pictorul a folosit **griuri colorate** sau **tente* rupte**, obținute prin amestecul a două culori complementare în proporții (cantități) diferite. Există și alte moduri de obținere a griurilor colorate:

- amestecând o culoare primară cu două culori binare.
De exemplu: **R + O + Ve = gri colorat**
- amestecând în proporții diferite două culori binare.
De exemplu: **1Vi + 3O = gri colorat**
- amestecând două culori primare cu o culoare binară.
De exemplu: **R + A + O = gri colorat**

Atunci când amestecăm pe paletă sau direct pe hârtie două sau mai multe culori, spunem că am realizat un **amestec fizic**. Dacă privim de la distanță o pictură realizată din puncte mici, colorate diferit, ochiul nostru va face singur amestecurile și practic vom vedea pete de culoare, nu puncte. În acest caz, este vorba despre un **amestec optic*** (fig. I).



detaliu



I

Albert Dubois-Pillet, *Pe malurile Marnei la răsărit*



G

Claude Monet,
Parlamentul – lumina soarelui în ceață



H

Claude Monet,
Parlamentul – reflexie în Tamisa



Aplicație

Realizează o lucrare cu un subiect la alegere, în care să folosești griuri colorate, obținute prin amestecul a două culori complementare, la alegere.

Lecția 2. Pictura în culori de apă. Tratarea picturală



Știi că, pentru artiștii plastici, adevărul despre același loc, același obiect etc. este foarte diferit? Spre exemplu, doi pictori pot privi același peisaj, dar fiecare vede, gândește și simte altceva. Apoi, dau glas mesajelor în maniere în care își pun amprenta personală, fie prin modul în care folosesc elementele de limbaj plastic, fie prin combinația tehnicilor, materialelor și instrumentelor folosite. Privește reproducerile **A** și **B**. Ce asemănări și ce deosebiri observi între cele două picturi?

**A**Albrecht Dürer, *Casă cu iaz***B**Saverio della Gatta,
Golful Napoli de pe stânca Frisio**C**

Albrecht Dürer a realizat peisajul din fig. **A** în culori de apă, cu ajutorul acuarelelor (fig. **C**). Lucrarea este delicată, luminoasă, plină de sensibilitate.

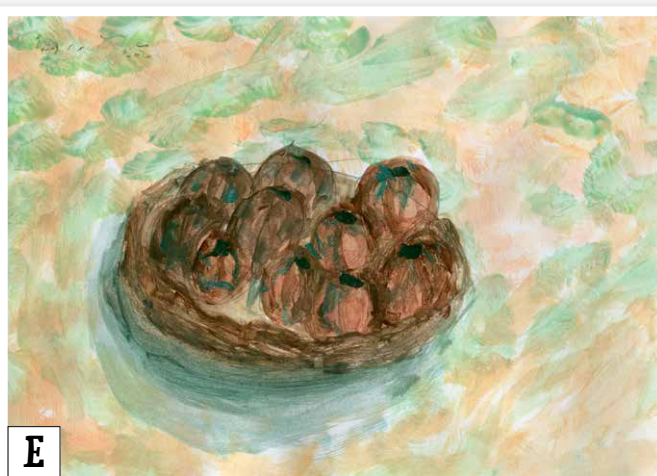
Saverio della Gatta a surprins tot un peisaj, pe care l-a realizat în culori de apă, cu ajutorul guașei (fig. **D**). Artistul a obținut același aspect fin, luminos, încărcat de emoție.

Pictura în culori de apă înseamnă folosirea de culori obținute din pigmenți și lianți solubili în apă. Acestea sunt: acuarele, guașă, tempera și culori acrilice.

**D**

Aplicație

Realizează o lucrare în culori de apă, folosind acuarele, guașe, tempera sau culori acrilice. Poți alege să reprezinti un peisaj care îți este foarte drag, sau poți opta pentru un subiect la alegere (fig. **E**).

**E**



Revezi ce ai învățat despre petele picturale în *Unitatea 2*, la pag. 23.

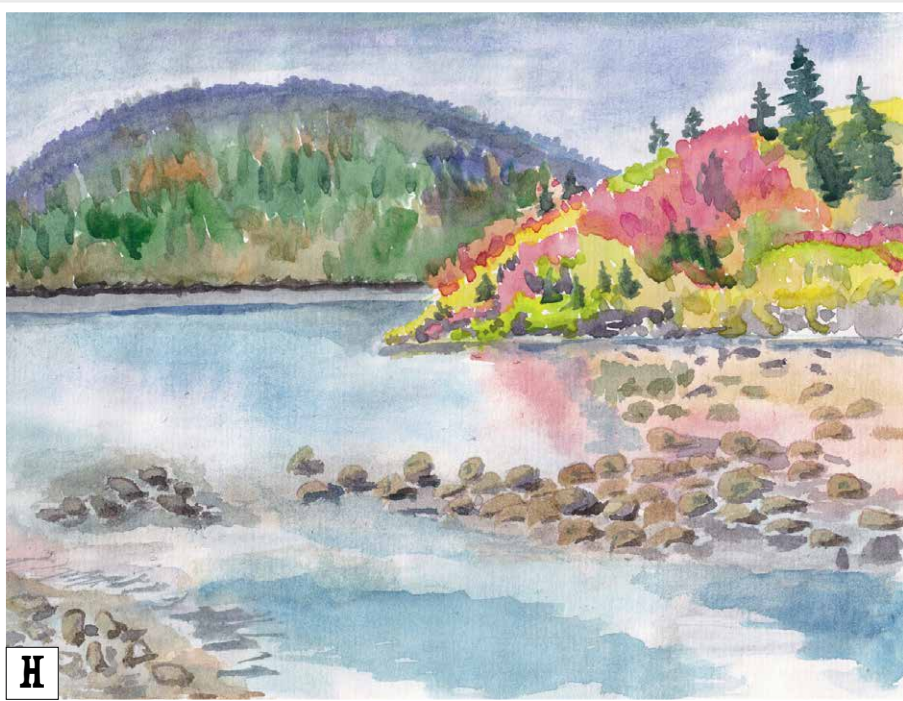
Privește apoi cu atenție reproducerile din fig. **F** și **G**. Ce fel de pete observi?

Pentru a obține lucrări expresive, pline de viață, dinamice*, pictorii folosesc **tratarea picturală**, elaborând pete picturale cu intenție, prin întindere neuniformă în spațiul plastic a amestecurilor de culori sau nonculori.

Cu ajutorul culorilor și nonculorilor, prin tratare picturală, se urmărește redarea volumelor, crearea senzației de apropiere sau de depărtare, a contrastelor între lumină și întuneric.

Tratarea picturală se face prin:

- amestecul fizic al culorilor cu alb sau negru, obținându-se valori diferite ale aceleiași culori (tonuri – fig. **F**).
- așezarea culorilor și a amestecurilor de culori în spațiul plastic prin urme vizibile ale pensulei (tușe) sau prin pete de culoare alăturate (juxtapuse) sau suprapuse parțial (fig. **G**).

**F**Eugène Delacroix, *Cal speriat de furtună***G**Piet Mondrian, *Pădure de fagi***H**

Aplicații

1. Discută cu un coleg despre lucrarea din fig. **H**. Faceți fiecare dintre voi câte o fișă pe care să notați tot ce observați: ce fel de pictură este, ce elemente de limbaj plastic s-au folosit, ce tehnici etc.
2. Realizează o lucrare în culori de apă. Folosește modalități diferite pentru a obține pete picturale. Subiectul este la alegere.

Lecția 3. Efectele emoționale ale acordurilor de culori



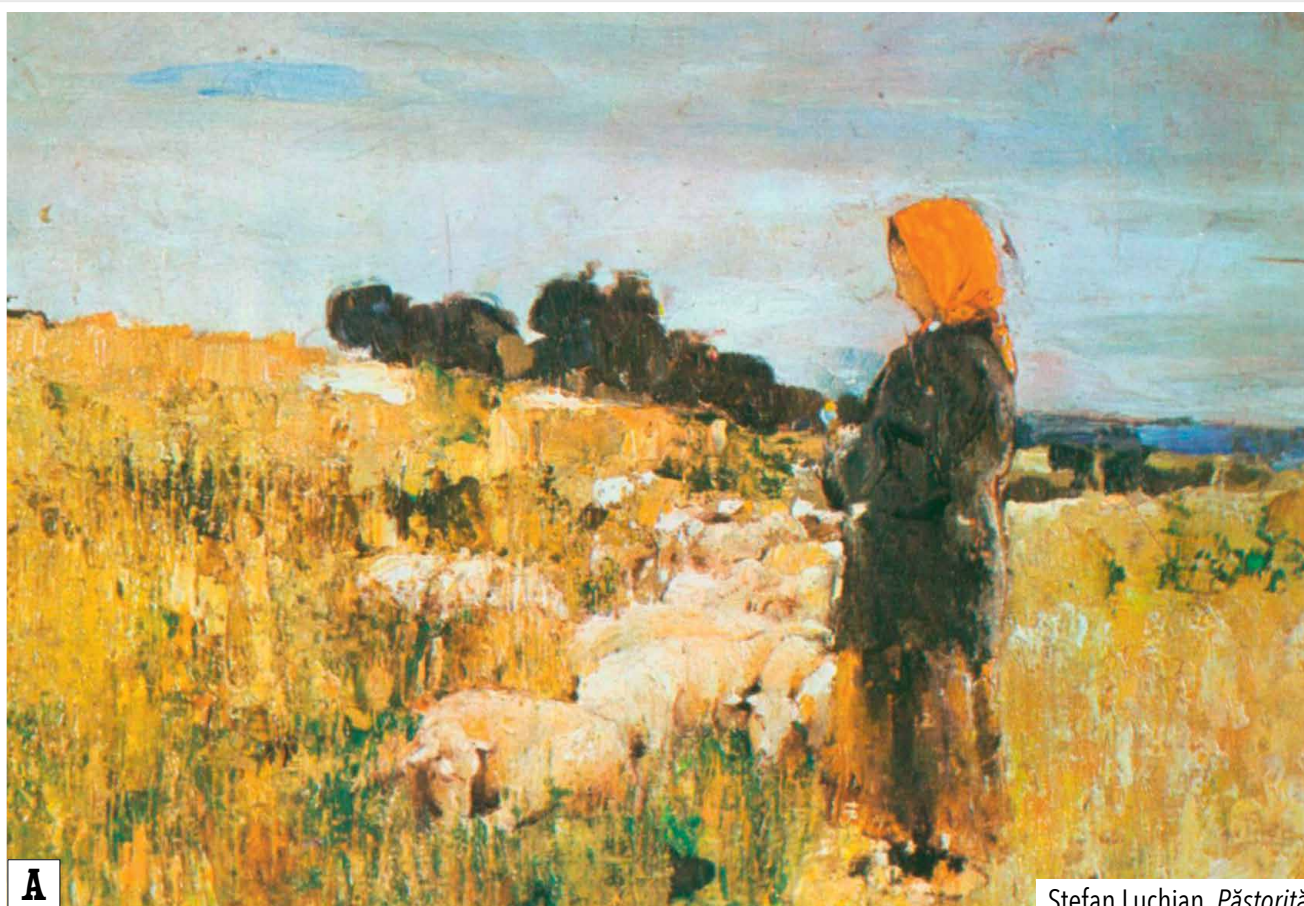
Care este cartea ta preferată?
 Ce anume te atrage la ea?
 Ce poți spune despre stilul autorului?
 Prin ce cuvinte și expresii îți atrage atenția?
 Care este pasajul tău preferat? Ce emoții
 îți stârnește citirea lui? Dacă ai transforma
 acest pasaj într-o pictură, ce culori ai folosi?



Culorile sunt asemenea cuvintelor. Pentru fiecare dintre noi au semnificații speciale, care țin de cultura* în care trăim și de experiența pe care o avem.

Așa cum scriitorii cunosc puterea cuvintelor, și artiștii plastici se folosesc de puterea culorilor pentru a spune povești în imagini. Privește *Păstorița* lui Ștefan Luchian (fig. A). Ce amestecuri de culori predomină în tablou? Ce înseamnă pentru tine culorile calde? Oare ce poveste îți spune pictorul? Cum te ajută culorile să înțelegi mesajul transmis?

Atunci când pictorul vrea să transmită anumite sentimente, să realizeze efecte emoționale, el alege cu mare grijă culorile sau amestecurile acestora, astfel încât să le obțină prin **acorduri de culori**. Acestea pot să fie formate din două, trei sau mai multe culori.



A

Ștefan Luchian, *Păstoriță*



Galbenul și oranjul sunt culori în acțiune, care sugerează veselie, optimism, căldură (fig. **B**).

Unii artiști folosesc amestecurile de albastru (nuanțe, tonuri etc.) pentru a comunica senzația de liniște, calm sau relaxare (fig. **C**). Pentru multe popoare albastrul înseamnă puritate, libertate, armonie, dar și seriozitate, siguranță și sinceritate.



B Vincent van Gogh, *Lan de grâu în apropiere de Arles*



C Nicolae Tonitza, *peisaj*



Aplicații

1. Realizează o fișă cu informații despre semnificația culorilor în diferite culturi. Folosește surse de informare diferite. Pune fișa în mapa ta de lucru.
2. Realizează o pictură în amestecurile preferate. Fii atentă/atent la acordurile cromatice.

Verdele este culoarea care reprezintă natura și viața, în general (fig. **D**). La nivelul emoțiilor, poate însemna echilibru, speranță, încredere, dar și creștere.

Roșul este considerat de multe ori o culoare îndrăznească, ce comunică putere. O putere uneori văzută la extreme: iubire și război (fig. **E**).

Violetul a fost folosit în pictură ca simbol al eleganței. Poate sugera empatia, dar și reflecția, și creativitatea.

Albul este simbolul păcii; poate fi asociat cu puritatea, inocența, dar și cu relaxarea și curățenia.



D Nicolae Grigorescu, *Fete lucrând la poartă*

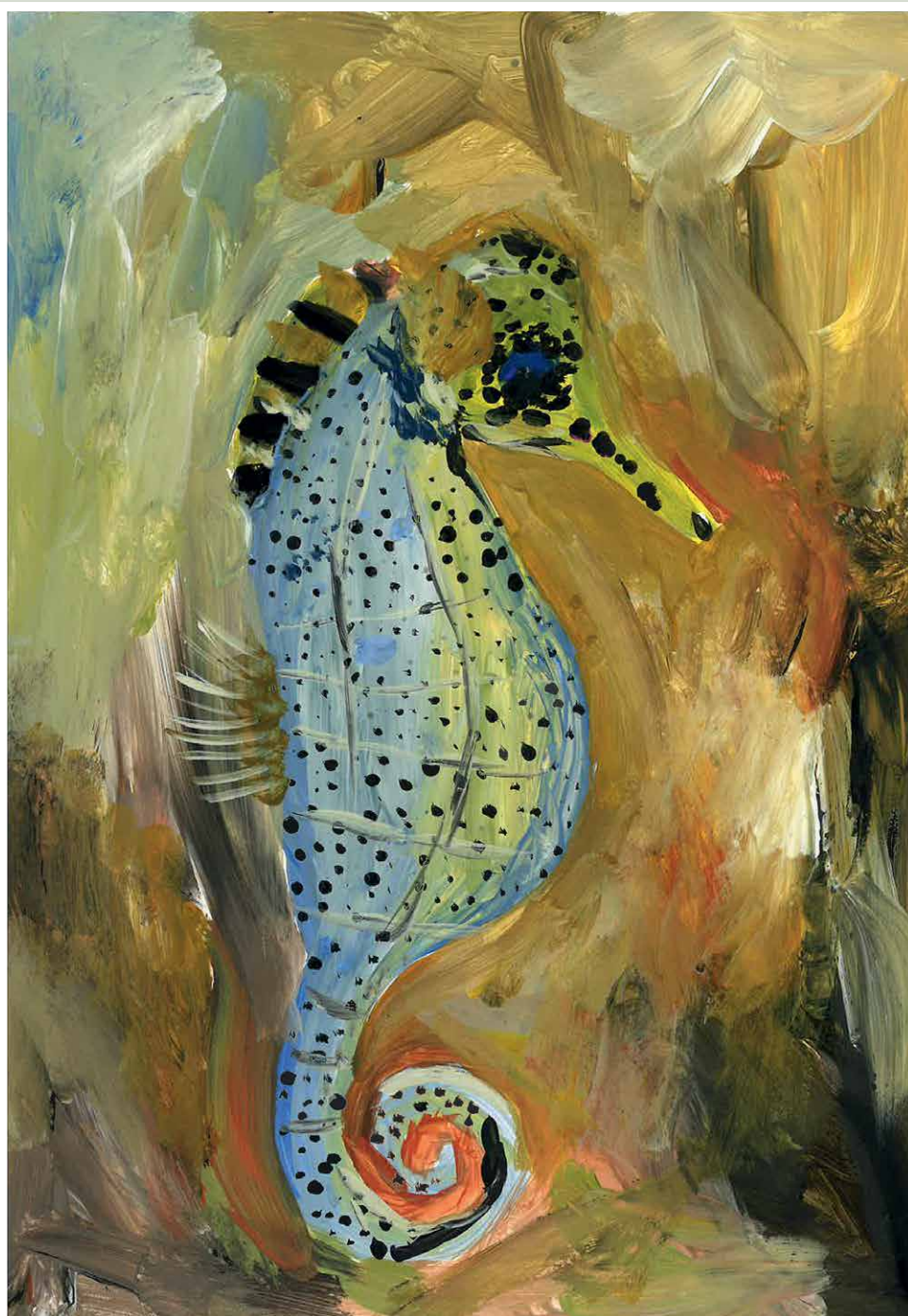


E Rembrandt, *Portret de bărbat în costum militar*

RECAPITULARE

Recapitulează ceea ce ai aflat în *Unitatea V* despre amestecuri cromatice și acromatice: nuanțe și griuri, despre pictura în culori de apă și tratarea picturală, despre efectele emoționale ale acordurilor de culori.

Privește cu atenție pictura de mai jos și scrie pe o fișă răspunsurile la întrebările din casete. Poți lucra cu o colegă/un coleg.



Ce fel de amestecuri s-au folosit?

Ce culori și nonculori crezi că s-au combinat, pentru obținerea amestecurilor?

Pictura este realizată cu acuarele sau cu tempera? Argumentează răspunsul tău.

Ce poți spune despre culoarea/amestecul dominant?

Cum crezi că s-a realizat tratarea picturală?

Ce sugerează culoarea/ amestecul dominant? Ce senzații comunică?

Ce nume ai pune picturii? De ce?

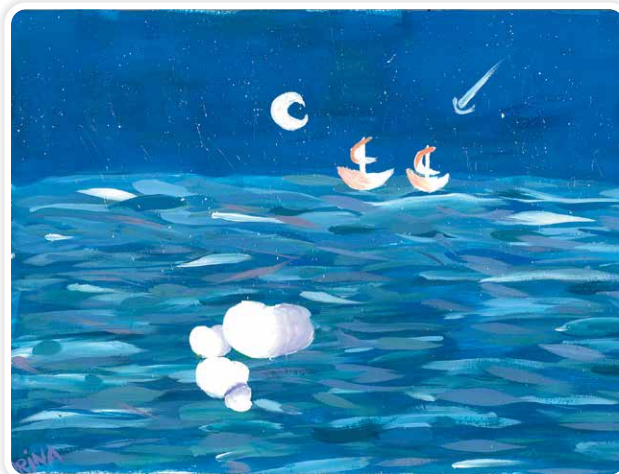
EVALUARE

Rezolvă exercițiile de mai jos pe caietul tău de notițe.

- 2 p 1.** Citește următoarele enunțuri. Notează pe caiet litera A, dacă le consideri adevărate, și litera F, dacă le consideri false. (4 × 0,5 p)
- A - F** Prin amestecul a două culori vecine pe cercul cromatic se obțin nuanțele culorilor respective.
- A - F** Prin combinația albului cu negru se obțin amestecuri cromatice.
- A - F** Prin amestecul treptat al unei culori cu o cantitate din ce în ce mai mare de alb sau de negru se obține o succesiune de tonuri (degradeuri) ale culorii respective.
- A - F** Prin amestecul a două culori complementare în proporții (cantități) diferite se obțin griuri colorate.



- 3 p 2.** Scrie pe caiet răspunsurile corecte care completează enunțurile de mai jos: (6 × 0,5 p)
- Prin folosirea de amestecuri cromatice, o pictură capătă mai multă ...
 - $O + R = \dots$
 - Alb și negru în cantități egale dau naștere ...
 - $R + O + Ve = \dots$
 - Pictura în culori de apă se poate realiza folosind: ...
 - Cu ajutorul culorilor și nonculorilor, prin tratare picturală, se urmărește: ...



- 3 p 3.** Realizează o pictură în culori de apă cu resursele pe care le ai la îndemână: acuarele, tempera, guașe, culori acrilice, cu un subiect la alegere, în care să folosești tratarea picturală și o culoare sau un amestec dominant. (1 p - respectarea cerinței; 1 p - acuratețea lucrării; 1 p - originalitatea)



Adaugă două puncte din oficiu.

Total: 10 puncte.

„Echilibrul
este mijlocul
de aur.”
Autor
anonim

VI

Echilibru

1. Imaginea plastică bidimensională, plană

2. Noțiuni de compoziție. Compoziția liberă.
Unitatea compoziției

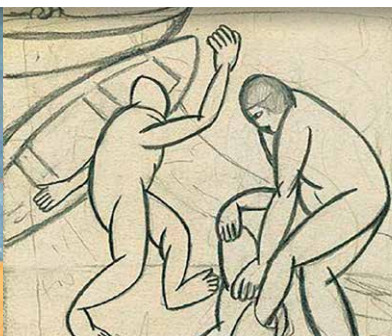
3. Organizarea spațiului plastic închis
sau deschis prin linie și pată. Centrul de interes

4. Compoziții cu dominantă verticală,
orizontală, oblică

Recapitulare

Evaluare

Competențe
specifice:
1.2; 2.1;
2.2; 3.1

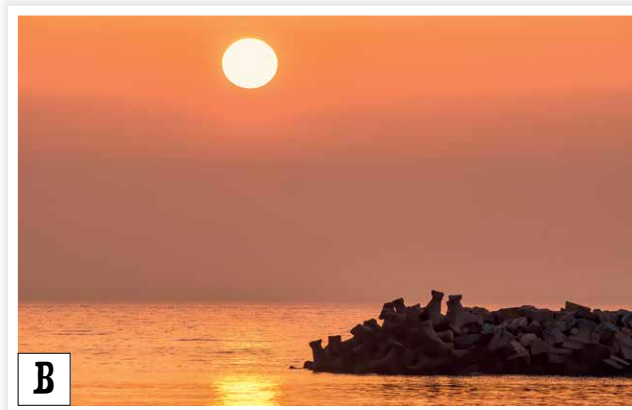


Lecția 1. Imaginea plastică bidimensională, plană



Știi deja că oamenii au fost dintotdeauna preocupați să descrie ceea ce se află în jurul lor, ce le place, ce le captează atenția. Amintește-ți de imaginile pe care le-au desenat și le-au colorat pe pereții grotelor, în urmă cu zeci de mii de ani.

Privește cu atenție imaginile următoare. Figura **A** înfățișează o pictură, iar figura **B**, o fotografie. Amândouă redau un peisaj de la malul mării. În ambele cazuri, și pictorul și fotograful au descris plaja și marea, folosind instrumente și tehnici diferite. Dintre cele două imagini, doar una este o imagine plastică bidimensională.

**A**Nicolae Tonitza, *Plajă la Mangalia***B**

Aplicații

Caută în diverse surse mai multe imagini plastice bidimensionale realizate în tehnici și pe suporturi diferite. De exemplu: pictură pe sticlă, pictură pe lemn, pastel pe hârtie, graffiti*, pictură pe material textil, grafică pe computer etc. Realizează o listă cu exemplele pe care le-ai descoperit (titlurile și autorii) și pune-o în mapa ta.

Creația unui artist în grafică și pictură, pe o suprafață plană, este o **imagine plastică bidimensională, plană** (fig. **A**, **C**, **D**). Ea se realizează cu ajutorul instrumentelor specifice (pensule, culori tempera, acuarele, creioane, linere, programe computerizate etc.), folosind mijloacele de limbaj plastic pe o suprafață plană (hârtie, carton, perete, pânză, sticlă, lemn, ecran etc.), cu două dimensiuni (lungime și lățime).

**C**Carol Popp de Szathmári, *Târgul Drăgaica***D**Mănăstirea Voroneț,
Portretul lui Ștefan cel Mare (detaliu)

Lecția 2. Noțiuni de compoziție: Compoziția liberă.

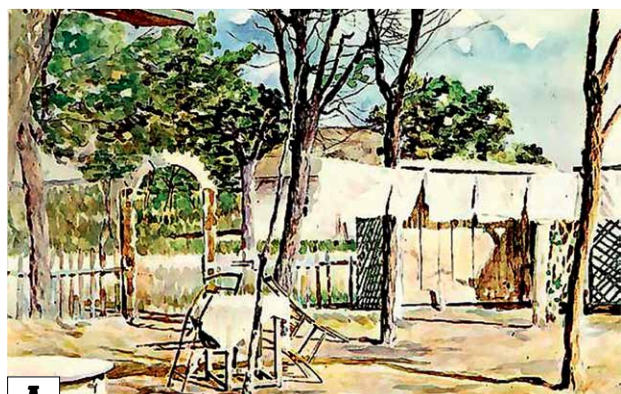
Unitatea compoziției



Reflectează la citatul următor: „Echilibrul nu este ceva pe care îl găsești, este ceva pe care îl crezi”. Uită-te la natură și observă relațiile dintre oameni și celelalte viețuitoare, dintre soare, ploaie și plante. Unde se vede relația de echilibru? Ce se întâmplă dacă echilibrul dispare? Argumentează.

Același lucru fac și artiștii atunci când creează o compoziție muzicală, literară, cinematografică sau plastică. Ei creează un echilibru între elementele cu care compun opera de artă.

Compoziția este felul în care sunt dispuse elementele de limbaj plastic pe o suprafață (pictură, grafică) sau în spațiu (sculptură, arhitectură), astfel încât să se echilibreze între ele (fig. A, B, C).



A Ștefan Luchian, *Birt fără mușterii**



C Gheorghe Tattarescu, *Peștera Dâmbovicioara*



B Ion Jalea, *Lupta lui Hercule cu Centaurul*
(în parcul Herăstrău, București)

„În țara lui Mură-n Gură,
Totu-mi este pe măsură.
Când mă scol de dimineață,
Nu la șapte, ci la zece,
Vine-o tavă cu dulceață
Și-un pahar cu apă rece.”

Nina Cassian,
În țara lui Mură-n Gură, fragment



Aplicații

Caută în diverse surse poezia *În țara lui Mură-n Gură* scrisă de Nina Cassian. Citește-o pe toată și creează o compoziție plastică inspirată de versurile favorite.

Compoziția liberă este orice creație fără subiect, fără fir epic*. Se creează liber, spontan, fără să existe o poveste care să fie transpusă în desen, în culoare sau în modelaj, cum se întâmplă în figurile **D**, **E**.

**D****E**

Pentru a crea o **compoziție unitară**, trebuie să organizezi elementele după anumite principii compoziționale: **paginație, structură, ritm, contrast, proporție**. Acestea se numesc mijloace de expresie și, dacă unul lipsește, compoziția se dezechilibrează.



Paginația

este modul de așezare, de organizare a elementelor de limbaj în spațiul plastic.

Structura

reprezintă schema compozițională de ansamblu după care sunt dispuse elementele: orizontal, vertical, oblic, în cerc, în triunghi.

Ritmul

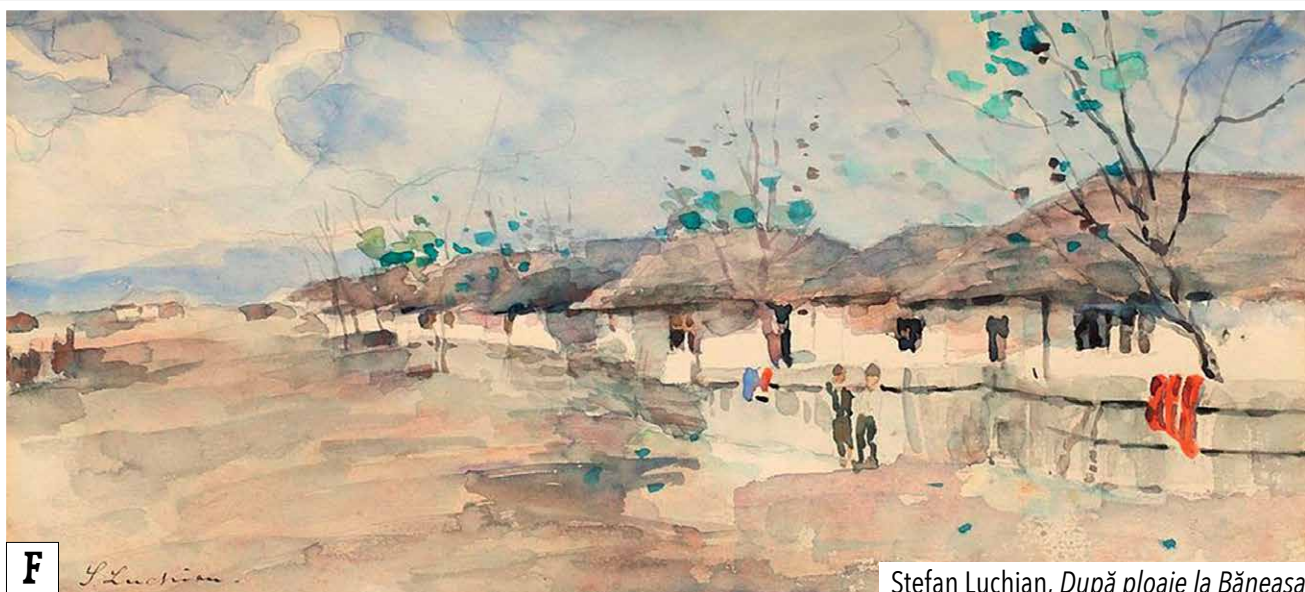
se realizează prin repetiția și alternanța* elementelor la anumite distanțe, mărimi, direcții.

Contrastul

reprezintă opoziția dintre diversele elemente de limbaj plastic: mare-mic; cald-rece; închis-deschis.

Proporția

înseamnă armonia creată între elementele componente.

**F**

S. Luchian

Ștefan Luchian, *După ploaie la Băneasa*

Privește cu atenție pictura din fig. **F**: observă modul de poziționare al caselor, al copacilor, ritmul creat de acoperișuri, de petele de culoare, proporția dintre oameni - case - copaci - gard, contrastul dintre ferestre și zidurile caselor, dintre petele calde de culoare și cele reci, direcția oblică pe care se desfășoară compoziția.



Aplicație

Realizează o compoziție unitară cu un subiect la alegere. Organizează elementele după principiile compoziționale învățate.

Lecția 3. Organizarea spațiului plastic închis sau deschis prin linie și pată. Centrul de interes

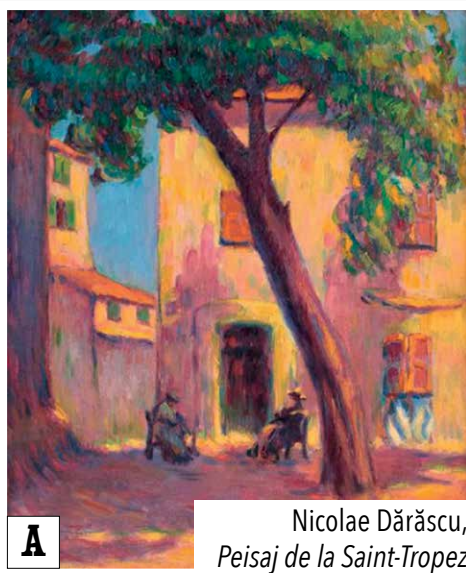


Privește cu atenție imaginile **A** și **B**, care reprezintă peisaje pictate de Nicolae Dărăscu. Descrie ceea ce vezi. Ce poți spune despre felul în care se petrece acțiunea? În care dintre tablouri pare că povestea continuă în afara lui? Oare cum a realizat pictorul acest efect?

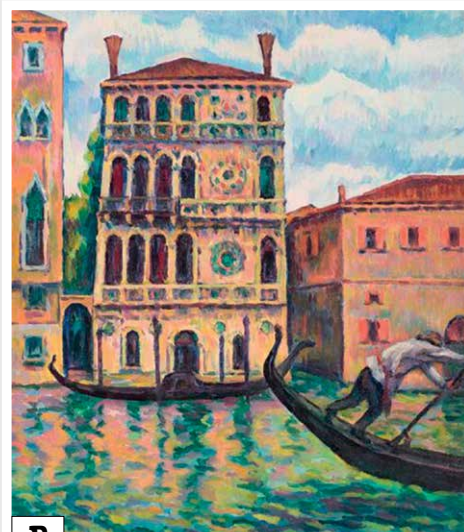
Mai jos, găsești răspunsurile la aceste întrebări.



Spațiul plastic, adică suprafața pe care se desenează și se pictează, **se organizează** cu ajutorul elementelor de limbaj plastic, **linia și pata**. În funcție de modul în care sunt aranjate acestea, se poate organiza un **spațiu plastic închis** (fig. **A**) sau **deschis** (fig. **B**).

**A**

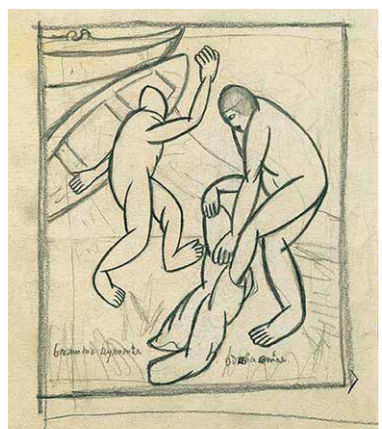
Nicolae Dărăscu,
Peisaj de la Saint-Tropez

**B**

Nicolae Dărăscu,
Gondole la Veneția

Spațiul plastic închis se obține atunci când toate elementele imaginii (linii, forme, pete, culori) se orientează spre interiorul ei. Toată acțiunea se desfășoară în interiorul tabloului (fig. **A**, **C**, **D**).

Amintește-ți că modul în care se organizează elementele de limbaj într-un spațiu plastic se numește compoziție. Astfel, atunci când se realizează un **spațiu plastic închis**, se mai poate spune că a fost creată o **compoziție închisă**.

**C**

Kazimir Malevich,
Scafandrii

**D**

Ștefan Dimitrescu,
Colț la Balcic

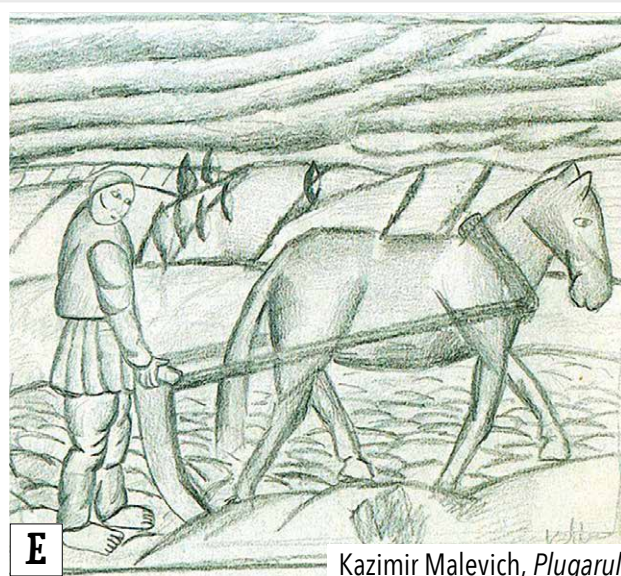


Aplicație

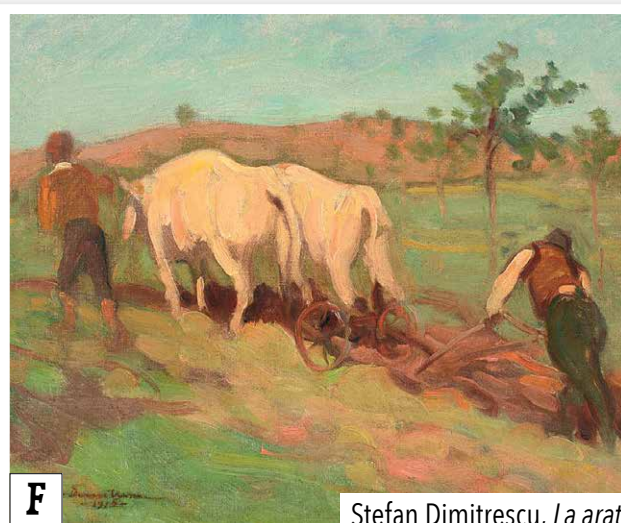
Desenează sau pictează o compoziție cu subiect la alegere, în care să realizezi un spațiu plastic închis. Acordă atenție modului în care folosești liniile și petele. Amintește-ți că acțiunea se petrece în interiorul lucrării tale.



Spațiul plastic deschis este acea compoziție în care elementele de limbaj plastic, linia și pata, sunt orientate înspre exterior. Subiectul, acțiunea dau impresia că se continuă în afara tabloului (fig. E, F, G, H). Când se realizează o lucrare în care spațiul plastic este deschis, se poate spune că a fost creată o **compoziție deschisă**.



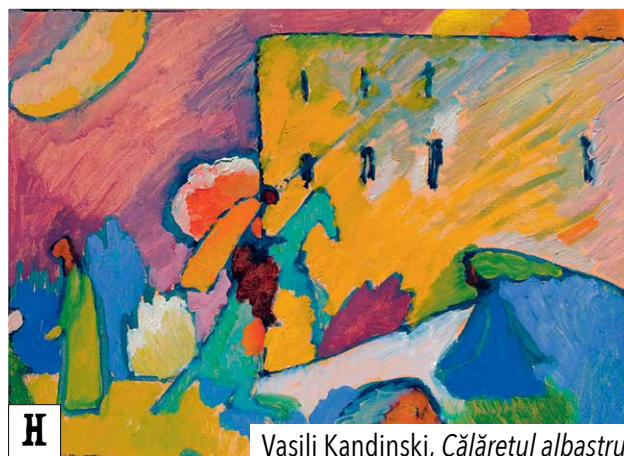
E

Kazimir Malevich, *Plugarul*

F

Ștefan Dimitrescu, *La arat*

G

Ștefan Dimitrescu, *La târg*

H

Vasili Kandinski, *Călărețul albastru*

Aplicații

1. Discută cu un coleg despre pictura lui Vasili Kandinski din fig. H. Identificați modul în care au fost organizate elementele de limbaj plastic în compoziția deschisă.
2. Realizează o compoziție în desen sau pictură, cu subiect la alegere, în care spațiul plastic să fie deschis.

Atunci când ne uităm la o pictură sau la un desen, privirea este atrasă de o anumită zonă de pe suprafața lucrării. Acea zonă este creată în mod intenționat de artistul plastic și se numește **centrul de interes**.

Centrul de interes poate fi orice semn plastic, un fragment dintr-un întreg, o porțiune a fondului (fig. I, J, K).

În cadrul unei compoziții pot exista unul sau mai multe centre de interes.



I

J

K

Detalii din imaginile D și H



Centrul de interes poate fi realizat prin diverse modalități. Le regăsești scrise în casele din coloana din stânga. Privește cele două imagini (pe care le cunoști din paginile anterioare) și asociază cifrele cu informațiile din case.

1

Orientarea elementelor de limbaj plastic către el

2

Zona cea mai aglomerată cu detalii

3

Contrastul cel mai puternic

4

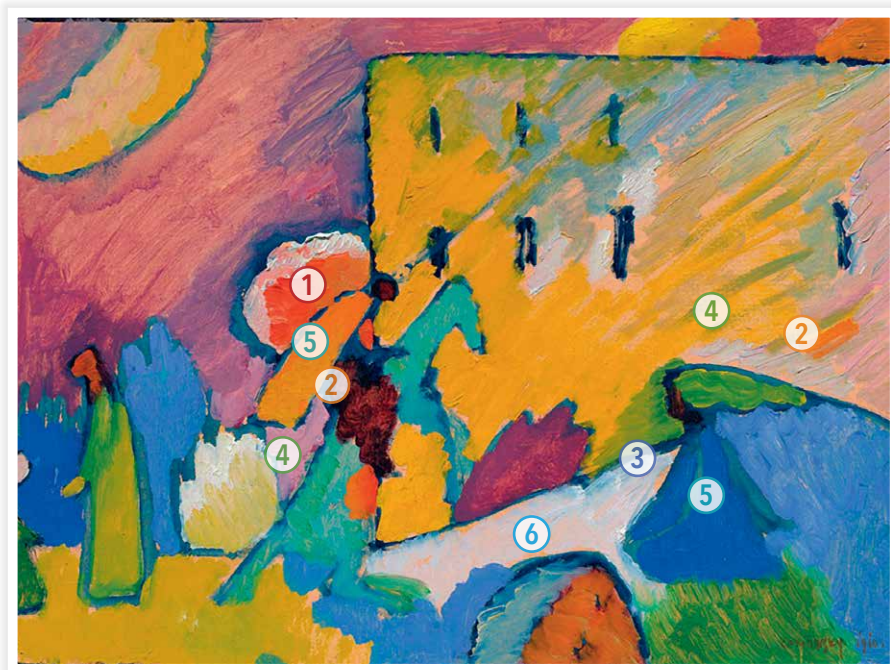
Mișcarea cea mai accentuată

5

Culoarea cea mai pură

6

Pata cea mai grizată



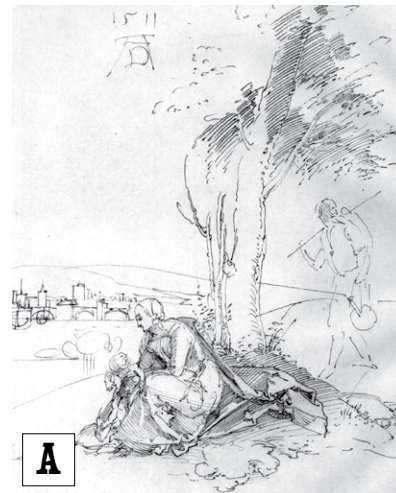
Aplicație

Desenează sau pictează o compoziție cu un centru de interes. Subiectul este la alegere. Când creezi compoziția, ține cont de modalitățile prin care poți să realizezi centrul de interes.

Lecția 4. Compoziții cu dominantă verticală, orizontală, oblică



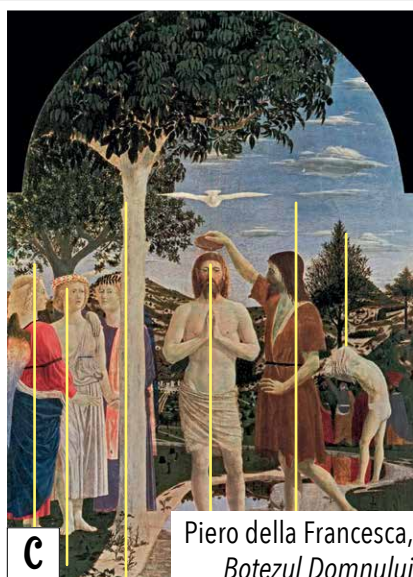
Amintește-ți ce ai învățat despre linie: poziția ei pe o suprafață poate să fie verticală, orizontală sau oblică. Fiecare tip de linie transmite un anumit mesaj: linia verticală comunică înălțare, aspirație, cea orizontală transmite calm, echilibru, iar cea oblică comunică mișcare, dinamism. Într-o compoziție, linia poate să devină o direcție de desfășurare a acțiunii.



Albrecht Dürer, schițe și studii pentru compoziții

În funcție de cum se desfășoară compoziția, care este direcția dominantă a liniilor, a petelor de culoare și a contrastelor, compoziția poate să fie cu **dominantă verticală**, **orizontală** sau **oblică**. Într-o compoziție cu o anumită dominantă, celelalte tipuri de linii nu sunt excluse, doar că sunt mai puține, mai scurte. Ele se folosesc pentru a echilibra compoziția.

Artiștii își organizează compozițiile începând prin a-și schița pe coala de hârtie, pe carton, pe pânză etc. sensul, direcția pe care vor așeza elementele care constituie subiectul tabloului (fig. A, B).



Piero della Francesca, *Botezul Domnului*



Raoul Dufy, *Fereastră cu geamuri colorate*

Imaginile C și D reproduc două **compoziții cu dominantă verticală**. Observă direcția (liniile galbene) pe care sunt dispuse liniile și petele de culoare: personajele și trunchiul copacului, geamurile ferestrelor și balustrada sunt compuse pe verticală. De remarcat că există și linii și pete de culoare poziționate pe alte direcții. Porumbelul, norii, geamurile mai scurte de la ferestre, toate sunt realizate pe direcții orizontale.

În **compoziția cu dominantă orizontală** (fig. E, F), liniile, petele de culoare, contrastele se desfășoară în majoritate pe orizontală. Ele se vor echilibra cu ajutorul unor elemente dispuse pe verticală și oblic.

În imaginea E, dominantă este realizată cu ajutorul celor trei pete mari de culoare (faleza, marea, cerul), dispuse orizontal. Ele sunt echilibrate cu pete de culoare dispuse vertical și oblic (pescarii, bețele de undițe, catargele și pânzele corăbiilor).



E

Raoul Dufy, *Pescarii*

F

Ștefan Popescu, *Malul mării la Eforie*

Aplicație

Analizează împreună cu un coleg imaginea F. Găsiți argumente pentru a demonstra faptul că este o compoziție cu dominantă orizontală.

Cum a realizat pictorul Ștefan Popescu acest efect?

Cum a echilibrat compoziția?



În imaginile **G** și **H** poți să observi felul prin care artiștii au realizat **compoziții cu dominantă oblică**.

În imaginea **G**, dominantă oblică este realizată prin modul de aranjare a capetelor celor trei personaje (vezi linia mov). Ca și în picturile pe care le-ai studiat anterior, și aici compoziția a fost echilibrată cu ajutorul liniilor și petelor dispuse vertical și oblic (picioare de masă, scaun, desenul din fundal). Hașurile realizate cu pensula sunt puse pe latura din stânga intenționat de artist, pentru a echilibra compoziția.

Dominantă oblică (linia mov), din compoziția redată în imaginea **H**, a fost realizată de pictorul Nicolae Tonitza prin felul în care a dispus pe suprafața pânzei coroanele copacilor. Pictura mai cuprinde linii ondulate (trunchiuri, pământ, mal) și o linie orizontală scurtă (linia orizontului), care echilibrează sensul oblic al frunzișului.



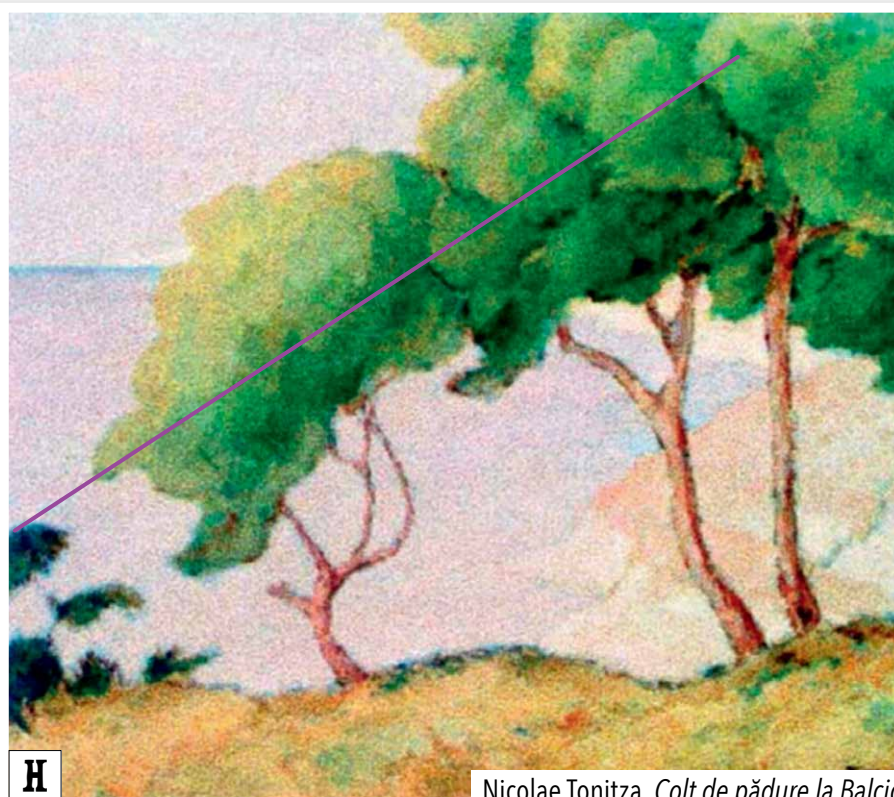
Aplicații

1. Realizează o compoziție cu o dominantă la alegere, prin desen sau pictură. Ține cont de modalitățile de obținere ale dominantei. Poți să te inspiri din imaginile studiate.
2. De ce crezi că această unitate de învățare se numește **Echilibru**? Scrie cel puțin un argument pe o fișă. Pune fișa în mapa de lucru.



G

Ștefan Dimitrescu, *Călugări la Durău*



H

Nicolae Tonitza, *Colț de pădure la Balcic*

RECAPITULARE

Revizuieste ceea ce ai învățat în *Unitatea VI, Echilibru*.

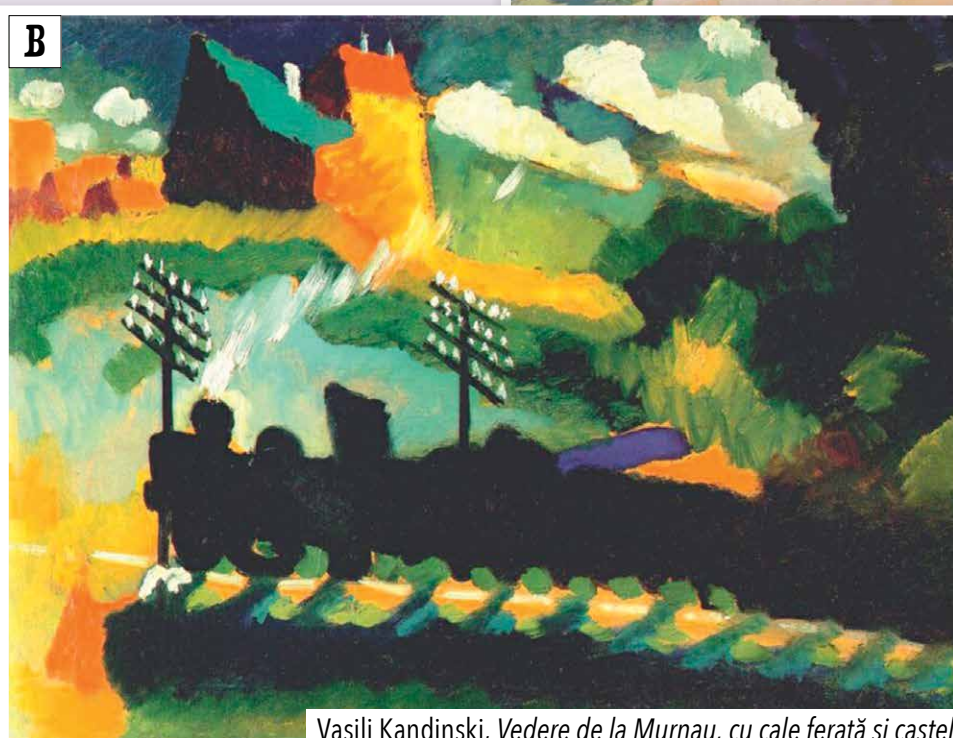
Împreună cu o colegă/ un coleg, priviți cu atenție reproducerile **A** și **B**, apoi discutați despre:

- caracterul unitar al compozițiilor – paginație, structură, ritm, contrast, proporție;
- organizarea spațiului plastic prin linie și pată;
- modalități de realizare a centrului de interes;
- direcția dominantă a liniilor, a petelor de culoare și a contrastelor.

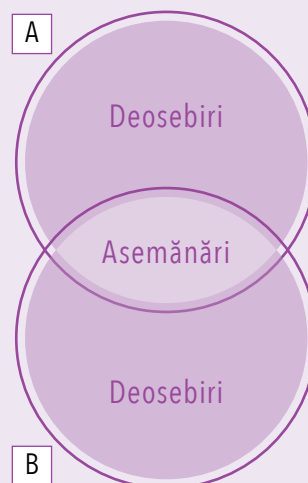
Scrieți într-o diagramă Venn (ca în exemplul dat) cel puțin trei asemănări și deosebiri dintre cele două compoziții.



Nicolae Tonitza,
Femei tătăroaice în Balcic



Vasili Kandinski, *Vedere de la Murnau, cu cale ferată și castel*



Diagramă Venn

EVALUARE

Rezolvă exercițiile de mai jos pe caietul tău de notițe.

2,5 p A. Verifică ce ai învățat! Folosește punctajul de la fiecare exercițiu.

1. Scrie, pe caiet, răspunsurile corecte care completează enunțurile de mai jos: (5 × **0,5 p**)

- Imaginea bidimensională, plană, are două dimensiuni: ... și
- Compoziția liberă este
- Spațiul plastic închis se obține atunci când
- Spațiul plastic deschis se obține atunci când
- Centrul de interes este

4 p **2. a.** Enumeră principiile compoziționale pe care este de dorit să le respecti pentru a crea o compoziție unitară. (5 × **0,5 p**)

b. Enumeră cele șase modalități prin care poate fi realizat centrul de interes. (6 × **0,25 p**)

3. Realizează o compoziție cu dominantă orizontală, prin desen sau pictură. Subiectul este la alegere. (**1 p** – respectarea cerinței; **0,5 p** – acuratețea lucrării; **1 p** – originalitatea)

2,5 p Adaugă un punct din oficiu. **Total: 10 puncte.**



B. Portofoliul clasei voastre

Îți propunem un moment de popas în vederea organizării unei expoziții la final de an școlar.

Examinați cu atenție lucrările pe care le-ați realizat până acum fiecare dintre voi. Selectați-le pe cele pe care le considerați cele mai reprezentative pentru fiecare noțiune nouă învățată.

Colecția va constitui **portofoliul clasei voastre**. Păstrați portofoliul la loc accesibil și completați-l permanent.

Înainte de a organiza expoziția, veți face evaluarea portofoliului, urmărind dacă:

- ați progresat privind felul în care folosiți elementele de limbaj plastic în exprimarea mesajelor;
- lucrările au acuratețe;
- există elemente de originalitate.



„Fii doar
tu însuși
și va fi
suficient.”
Osho

VII

Unicitate

1. Comentariu de artă

2. Vedere de ansamblu asupra istoriei
artei universale; periodizare

Recapitulare

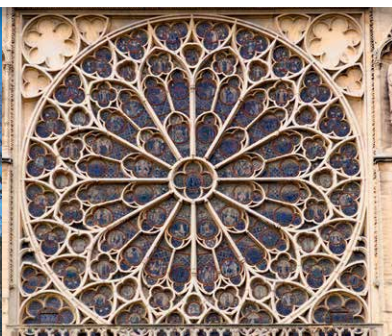
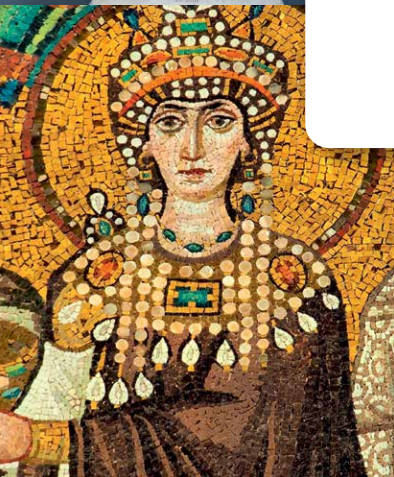
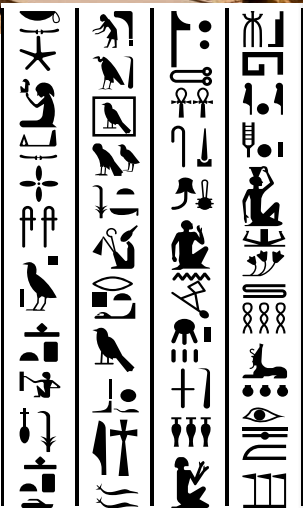
Evaluare

Recapitulare finală

Evaluare finală

Dicționar

Competențe
specifice:
1.1; 1.2; 1.3;
2.1; 2.2;
3.1; 3.2





Lecția 1. Comentariu de artă



De-a lungul acestui an școlar ai învățat multe lucruri despre elementele de limbaj plastic, despre tehnici de lucru folosite în artele plastice, despre compoziții, dar și despre emoțiile pe care artiștii le exprimă prin creațiile lor. Punând cap la cap tot ceea ce ai învățat, poți face **un comentariu de artă**.



Ce este comentariul de artă?

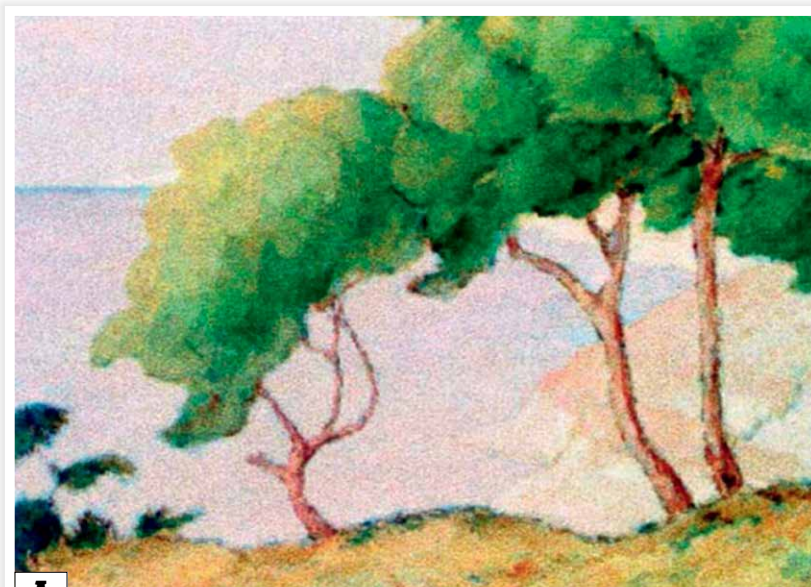
Comentariul de artă este un text prin care se transmit informații și se fac aprecieri despre opera de artă.

Cum se face un comentariu de artă?

Cu siguranță, de multe ori a trebuit să te prezinți: cum te cheamă? când și unde te-ai născut? cine sunt părinții tăi? cum arăți? ce îți place? etc.

Același lucru trebuie să facem și atunci când prezentăm o operă de artă, adică facem un comentariu despre ea.

Privește imaginea de mai jos și citește întrebările din casete. Răspunsurile tale vor alcătui un comentariu de artă al lucrării.



A

Nicolae Tonitza, *Colț de pădure la Balcic*, 1933



Aplicație

Realizează un comentariu de artă, în scris, observând cu atenție una dintre imaginile de la pagina 61. Pune fișa în mapa ta de lucru.

1. Din ce ramură a artelor plastice face parte lucrarea?

2. Cine este autorul (cum îl cheamă pe artist)?

3. Cum se numește lucrarea? Spune titlul ei.

4. Când și unde a fost realizată?

5. Ce reprezintă? Descrie ce vezi.

6. În ce tehnică a fost lucrată?

7. Ce elemente de limbaj plastic recunoști în lucrare?

8. Ce culori ies în evidență?

9. Ce fel de compoziție este?

10. Ce emoții transmite opera de artă?

Lecția 2. Vedere de ansamblu asupra istoriei artei universale; periodizare

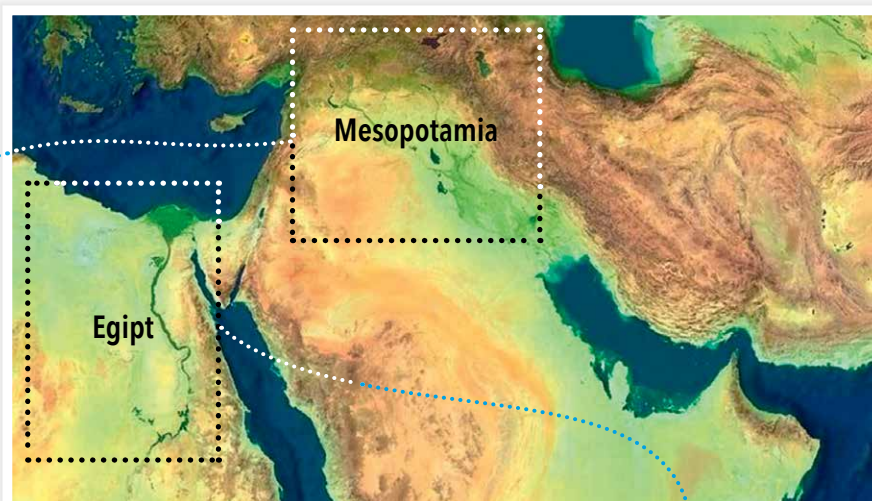


O periodizare matematică, riguroasă, a manifestărilor artistice din cele mai vechi timpuri până astăzi este dificil de realizat. Granițele de spațiu și de timp se suprapun adesea; influențele trec de pe un continent pe altul. În paginile care urmează, vederea de ansamblu asupra istoriei artei universale va cuprinde Europa și Orientul Apropiat, în Antichitate și în Evul mediu.

Antichitatea – Mesopotamia și Egiptul antic

Mesopotamia era regiunea cuprinsă între fluviile Tigru și Eufrat. Cuprindea orașe stat Ur, Uruk, Sumer și Babilon (4000-500 î.Hr.).

Arta Mesopotamiei (4000-400 î.Hr.) a avut ca intenție principală să glorifice zeii și zeițele (fig. **A**). Construcția principală era ziguratul, o piramidă în trepte, considerată casa zeilor (fig. **B**).



A Stela Regelui Melishipak I



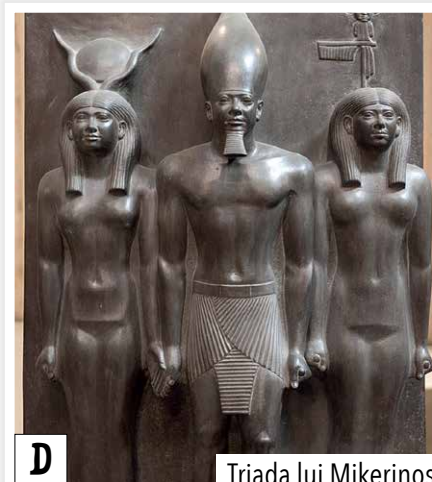
B Zigurat

Arta Egiptului antic

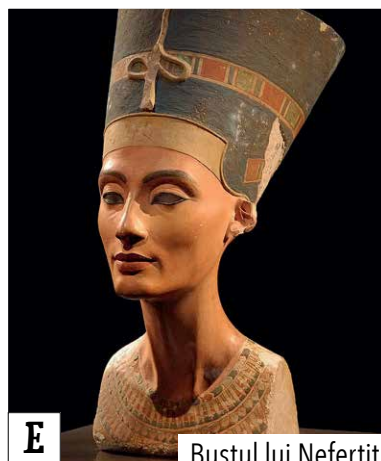
(3000-300 î.Hr.) reflectă puterea zeilor și a faraonului. Arta egipteană (fig. **C**, **D**, **E**) a influențat civilizația greacă și pe cea romană.



C Ansamblul de la Giza: Sfinxul și cele trei piramide



D Triada lui Mikerinos



E Bustul lui Nefertiti



Antichitatea – Grecia antică și Imperiul Roman



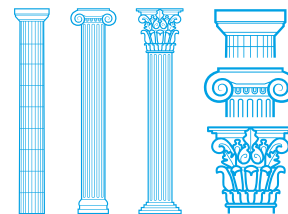
F Miron,
Discobolul



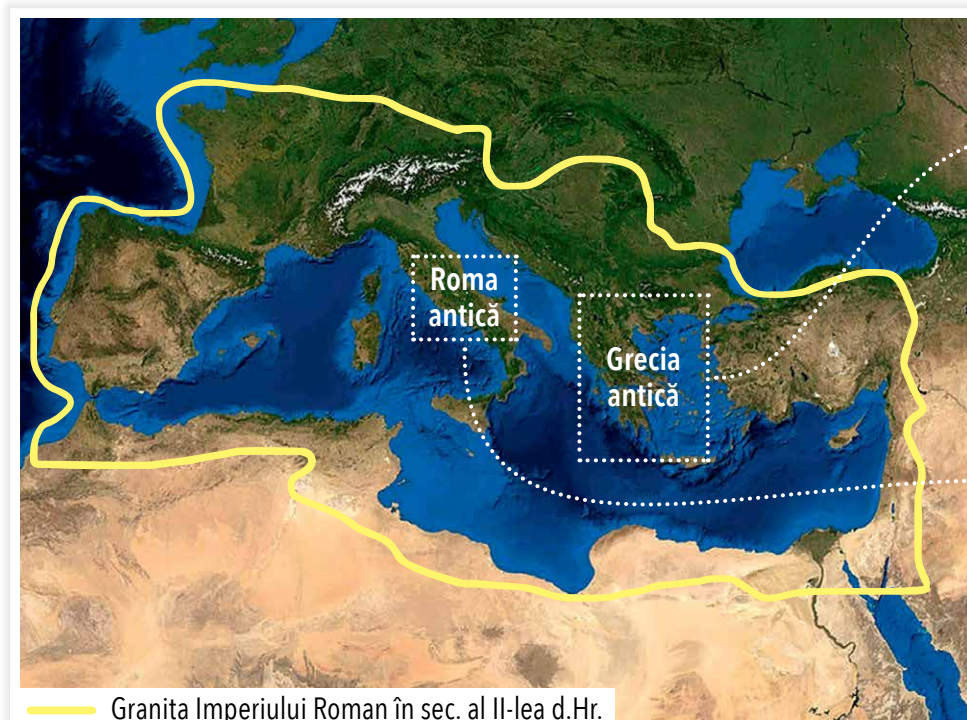
G Templul Partenon din Atena



H Vas grecesc



I Grecii au creat cele trei stiluri în arhitectură: doric, ionic, corintic



Arta Greciei antice

(1200 – sec. I î.Hr.)
se împarte în:

1. Perioada homerică
2. Perioada arhaică
3. Perioada clasică
4. Perioada elenistică (fig. F, G, H, I)

Arta romană se dezvoltă pe teritoriul Imperiului Roman. Arta exprimă puterea imperiului – colonne (fig. J) și arce de triumf (fig. K) –, și pasiunea pentru lux și frumos – palate și băi publice împodobite cu sculpturi (fig. L), picturi, mozaicuri (fig. M).



J Columna lui Traian, Roma



K Arcul lui Titus



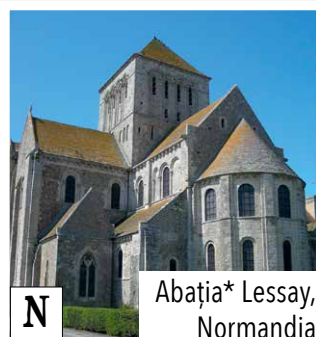
L Statuia împăratului Augustus



M Mozaic, sec. al III-lea î.Hr.



În istoria europeană, **Evul Mediu** este perioada cuprinsă între Antichitate și Epoca Modernă*. Conform spuselor anumitor istorici, căderea Imperiului Roman (476 d.Hr.) marchează începutul Evului Mediu, care durează până în anii 1500–1700. În această perioadă, manifestările artistice s-au dezvoltat pe teritoriul Imperiului Bizantin și în vestul Europei și s-au răspândit, treptat, pe tot continentul european.

**N**Abația* Lessay,
Normandia**O**

Catedrala Notre Dame, Paris

Stilul romanic (sec. X–XIII) și **stilul gotic** (sec. XII–XV) apar în Franța și se răspândesc în toată Europa până în Transilvania.

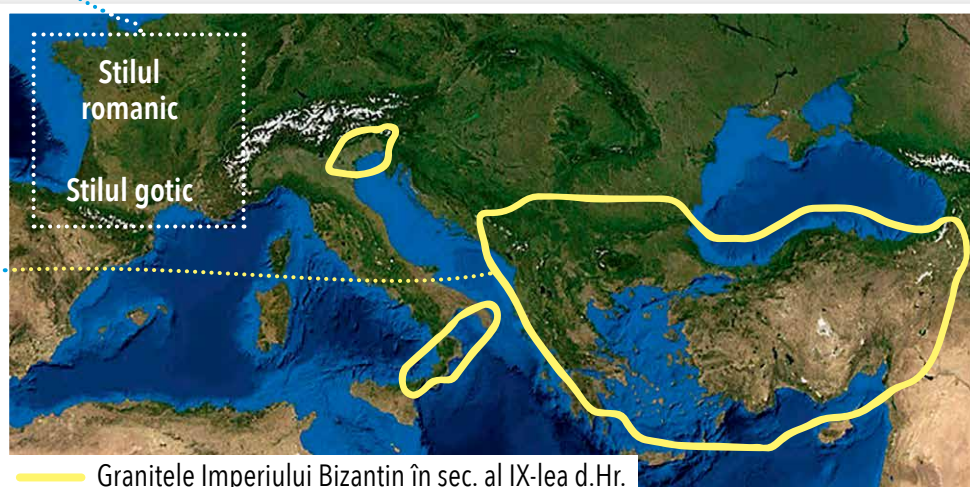
Arta romanicului și goticului se manifestă îndeosebi în arhitectură: castele, palate, biserici, mănăstiri (fig. **N**) și catedrale (fig. **O**). Sculptura este subordonată arhitecturii (fig. **P**). Pictura se manifestă doar ca pictură de manuscris. – fig. din recapitulare.

**P****R**

Rozeta – element în arhitectura gotică

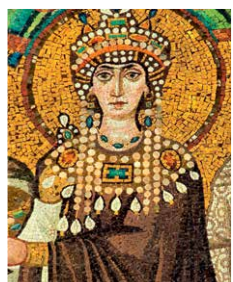
Arta bizantină

(sec. IV–XV d.Hr.) are rădăcinile în cultura greacă, împletite cu influențe ale artei romane și ale Orientului Apropiat. Este o artă care redă fastul imperial și eleganța materialelor. Palate, terme, biserici, mausolee sunt decorate cu picturi și mozaicuri (fig. **S**, **T**).

Stilul
romanic

Stilul gotic

— Granițele Imperiului Bizantin în sec. al IX-lea d.Hr.

Mozaic din biserica
San Vitale, Ravenna,
detaliu împărăteasa Teodora**S**Mozaic din biserica Sfânta Sofia,
Constantinopol (Istanbul)**T**

Aplicații

1. Caută în diverse surse informații despre construcții romanice și gotice pe teritoriul României: cum se numesc? unde se află? când au fost construite? cum arată? Scrie informațiile pe o fișă, pe care o pui în mapa ta de lucru.
2. Marchează pe o hartă locul unde se găsesc acestea.



RECAPITULARE

Revezi ce ai aflat în *Unitatea VII* despre istoria artei universale și despre comentariul de artă.

1. Privește reproducerea de mai jos și realizează pe o fișă un comentariu de artă, urmând planul de întrebări de la *pagina 70*.



Herrad of Landsberg, *Asaltul orașului Dan*, miniatură, sec al XII-lea

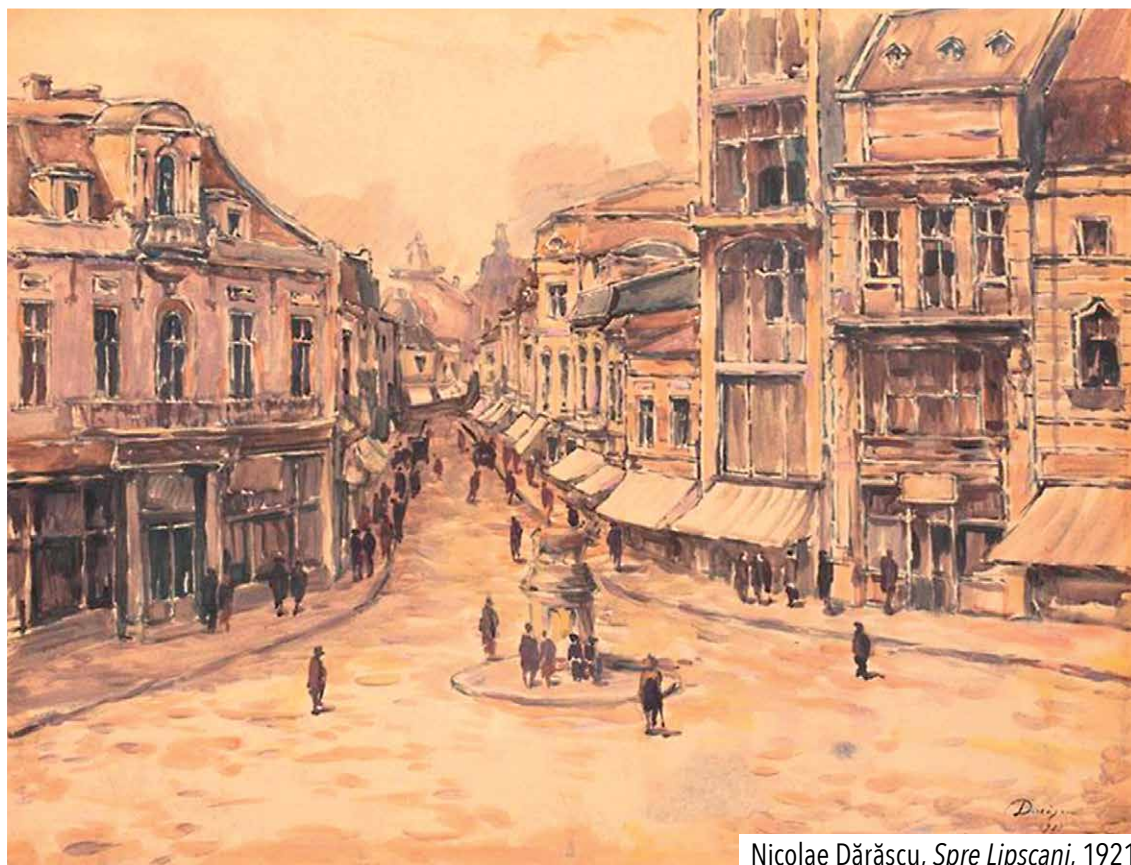
2. Reflectează și completează pe o altă fișă rubricile dintr-un tabel asemănător cu cel de mai jos:

Ce ți se pare cel mai util din ceea ce ai învățat și poți aplica în viața ta de zi cu zi?	Ce știi să faci mai bine acum decât făceai înainte?	Cum te-ai simțit în timp ce ai exersat aplicațiile propuse? sau Ce ți s-a părut foarte ușor și ce ți s-a părut dificil în învățare?

EVALUARE

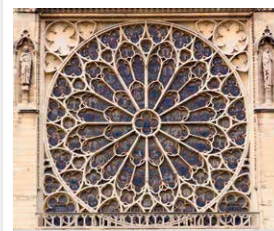
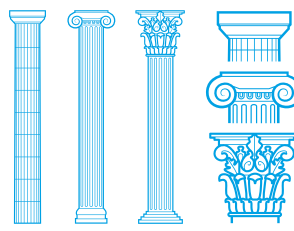
Rezolvă exercițiile de mai jos pe caietul tău de notițe.

- 5 p** 1. Scrie o listă cu 10 întrebări la care răspunzi atunci când realizezi un comentariu al unei opere de artă. Ca să-ți fie mai ușor, privește reproducerea de mai jos și formulează întrebările pe măsură ce o analizezi cu atenție. (10 × 0,5 p)



- 4 p** 2. Scrie o informație pe care ai aflat-o despre fiecare exemplu de mai jos, din istoria artei universale:
(4 × 1 p)

Adaugă un punct din oficiu. **Total: 10 puncte.**



RECAPITULARE FINALĂ

După un an cu multe provocări, este momentul să te oprești, să privești drumul parcurs și să reflectezi la ce știi să faci acum cu tot ceea ce ai învățat la disciplina *Educație plastică*.

Realizează cu colegii o Expoziție de final de an, cu toate lucrările selectate de voi în portofoliul clasei voastre.



1. Recapitulați într-o formă interactivă, folosind metoda *Turul galeriei*. Cu ajutorul post-it-urilor, treceți pe la fiecare lucrare și scrieți aprecieri foarte concrete, urmărind:

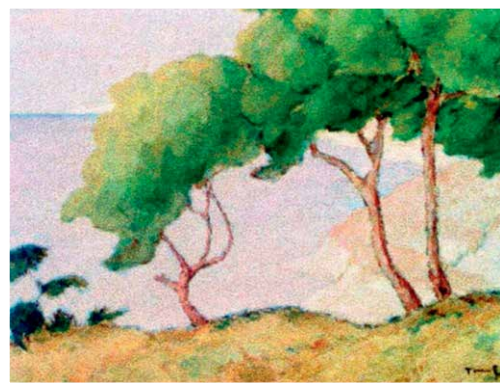
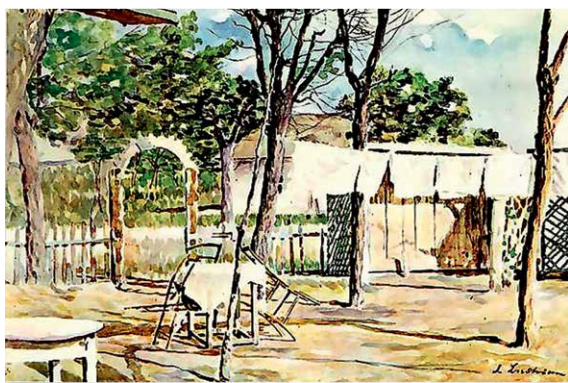
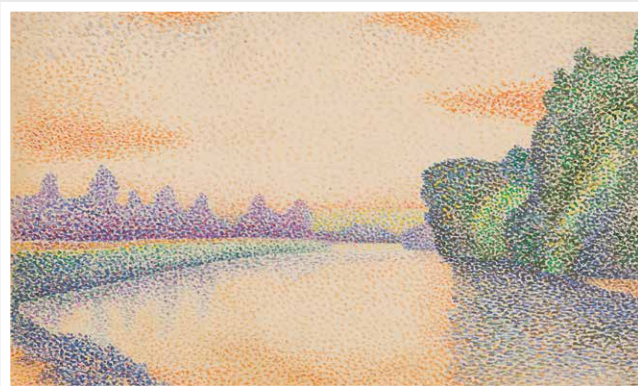
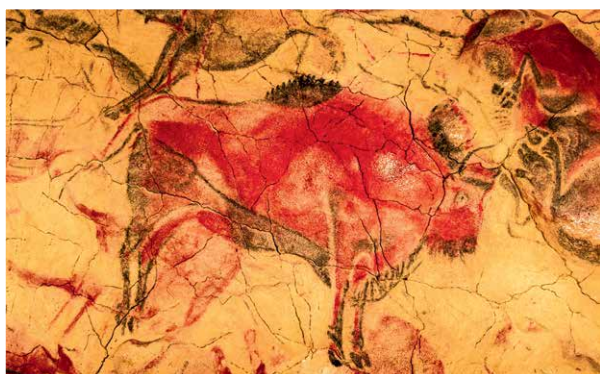
- materialele, instrumentele și tehnicile folosite;
- comunicarea mesajelor cu ajutorul elementelor de limbaj plastic: punctul, linia, pata, forma, culoarea și valoarea;
- expresivitatea creată prin amestecuri cromatice sau acromatice;
- organizarea compozițiilor după principiile învățate;
- efectele emoționale ale acordurilor de culori.

Citiți bilețelele și bucurați-vă de rezultatele efortului depus!



2. În grupuri mici, alegeți exemple diferite din unitățile tematice care v-au atras atenția și care v-au fost foarte dragi în acest an și discutați despre ele folosind următorul plan de întrebări:

- De ce ați ales exemplul respectiv?
Ce anume v-a atras atenția?
- Cărei ramuri a artelor plastice îi aparține și în ce gen poate fi încadrat?
- Ce instrumente și materiale a folosit artistul plastic?
- Ce puteți spune despre compoziție?
Ce fel de axă este dominantă?
- Care este sau care sunt centrele de interes?
Cum au fost obținute?
- Ce puteți spune despre elementele de limbaj plastic folosite?
- Există amestecuri de culori?
- Cum au fost obținute?
- Ce simțiți privind lucrarea? Argumentați răspunsul.



EVALUARE FINALĂ

Rezolvă exercițiile de mai jos pe caietul tău de notițe.

8 p Realizează scurte comentarii de artă pentru reproducerile **A, B, C**, de mai jos. Observă cu atenție și scrie pe trei fișe tot ceea ce ai învățat în acest an școlar.

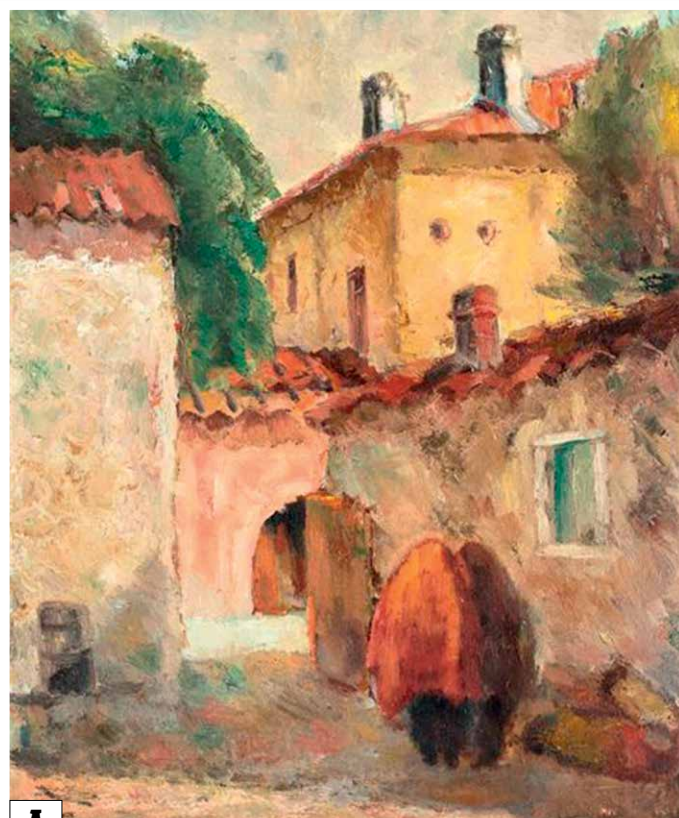
Alege o singură fișă și verifică dacă:

- ai precizat numele operei;
- ai menționat autorul acesteia;
- ai încadrat lucrarea într-o ramură și un gen al artei plastice;
- ai scris/descriș ce reprezintă;
- ai enumerat elementele de limbaj plastic;
- ai recunoscut tehnicile folosite;
- ai vorbit despre compoziție;
- ai vorbit despre efectele emoționale transmise cu ajutorul elementelor de limbaj plastic sau despre mesajul transmis.

Acordă-ți un punct pentru fiecare dintre aspectele de mai sus. (8 × 1 p)

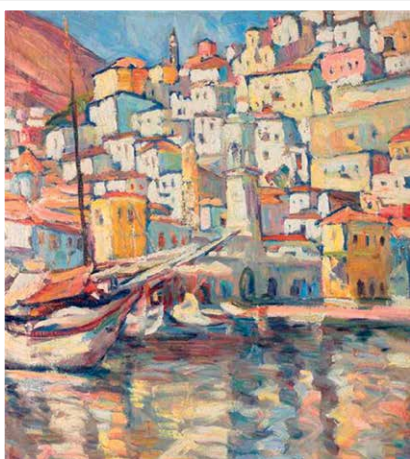
Aduagă două puncte din oficiu.

Total: 10 puncte.



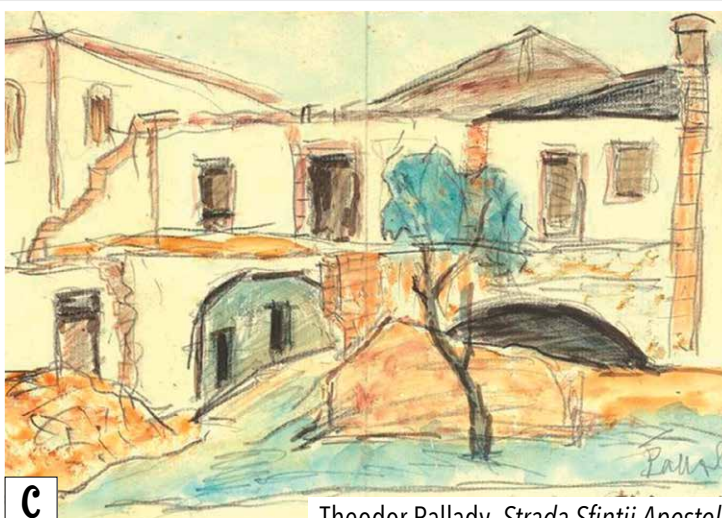
A

Francisc Șirato, *Femei tătare în Mangalia*



B

Rudolf Schweitzer-Cumpăna,
Portul Hydra



C

Theodor Pallady, *Strada Sfinții Apostoli*

Autoevaluează-ți lucrările din mapa de lucru. Poți completa o fișă cu un tabel asemănător cu cel de mai jos, încercuind de fiecare dată răspunsurile care se potrivesc pentru tine:

Respectarea cerințelor/ a sarcinilor date în activitățile de învățare	Am respectat toate cerințele.	Am respectat majoritatea cerințelor.	Am respectat câteva cerințe.
Originalitatea	Ideile din lucrări îmi aparțin (felul în care am aplicat lucrurile noi învățate).	De cele mai multe ori, ide- ile folosite în lucrări au fost ale mele.	Ideile folosite îmi aparțin în foarte mică măsură.
Acuratețea lucrărilor și efortul depus	Lucrările au un aspect îngrijit; mi-am dat tot interesul; am lucrat cu atenție.	Nu toate lucrările au un aspect îngrijit; am fost destul de interesat în cea mai mare parte a timpului.	Cele mai multe lucrări nu au un aspect îngrijit; am depus efort în mică măsură.
Comportamentul în timpul orelor de <i>Educație plastică</i>	Am manifestat întot- deauna respect față de profesor, față de colegi; am lăsat curat la locul în care mi-am desfășurat activitatea.	În cea mai mare parte a ore- lor, am manifestat respect față de profesor, față de colegi; nu am lăsat întotdea- una curat la locul în care mi-am desfășurat activitatea.	Nu am fost destul de atent la atitudinea respec- tuoasă față de profesor și colegi; nu am lăsat curat la locul în care mi-am desfășurat activitatea.

LECȚII ÎNVĂȚATE!

Recitindu-ți autoevaluarea,
gândește-te la:

- ce a funcționat foarte bine pentru tine în acest an școlar la ora de *Educație plastică*;
- ce anume nu a funcționat așa cum ți-ai fi dorit și care sunt cauzele;
- ce ai putea îmbunătăți anul viitor, în așa fel încât experiența de învățare să fie foarte bună.



Dicționar

abație – instituție religioasă, cu statut special, condusă de un abate sau de o abatesă și care depinde de un episcop sau direct de Papă

acuratețe – grijă deosebită, atenție mare acordată pentru realizarea unui lucru

aderență – legătură între două materiale diferite

alternanță – schimbare

amestec optic – dacă privim de la distanță o pictură realizată din puncte mici, colorate diferit, ochiul nostru va face singur amestecurile și, practic, vom vedea pete de culoare, nu puncte – în acest caz, vorbim despre amestec optic

consistență – gradul de densitate, tărie, soliditate a unui corp

context – conjunctură, situație

cultură – ansamblu de activități și modele de comportament proprii unui grup social dat, transmisibile prin educație

a se dilua – capacitatea unei substanțe lichide, solide sau gazoase de a se împrăști în altă substanță, pentru a forma altă soluție împreună

dinamic – plin de mișcare, de acțiune

Epoca Modernă – perioada care a urmat după Evul Mediu (depinzând de continent, se consideră că Evul Mediu a început cu aproximație în anii 200–600 și s-a încheiat în anii 1500–1700)

a face analogie – a stabili asemănări (parțiale) între două sau mai multe noțiuni, obiecte, situații, fenomene etc.

a facilita – a ușura desfășurarea unei acțiuni

fantă – deschidere sau crăpătură îngustă

fir epic – desfășurare în timp a unor acțiuni ale personajelor unei întâmplări reale sau imaginare

fundamental – de bază, principal

graffiti – inscripție sau imagine pictată sau zgâriată pe pereți

gumă plastică – care prin modelare capătă forma dorită, care poate fi ușor deformată, fără a se crăpa sau sfărâma

liant – element care leagă părțile unui întreg

mat – fără strălucire, fără luciu

modernă – care aparține timpurilor apropiate de vorbitor

mușteriu – cumpărător, client

pigment – substanță colorată, naturală sau artificială

proces chimic – care utilizează substanțe și metode din domeniul chimiei (știință care studiază compoziția, structura, proprietățile și transformările substanțelor)

podcast – conținut audio pe subiecte diverse

prismă – corp geometric

resursă de documentare – resursă de informare amănunțită, pe baza unor documente

sumar – foarte simplu, strict necesar

tentă – amestec, în diferite proporții, de apă și culoare folosit pentru a reda o culoare dorită

textură aspră – suprafață neplăcută la atingere, care dă o senzație de zgâriere

tușă – urmă vizibilă lăsată de pensulă

zurgălăi – clopoței

Manualul este prezentat în variantă tipărită și în variantă digitală.

Varianta digitală are un conținut similar celei tipărite.

În plus, cuprinde o serie de activități multimedia interactive de învățare (exerciții interactive, jocuri educaționale, animații, filme, simulări).

Nu învățăm pentru școală, ci pentru viață.

Seneca, filosof roman

Tradiție din 1989

 www.litera.ro

ISBN 978-606-33-9171-2



9 786063 391712